



แผนพัฒนาคุณภาพ (Quality Improvement Plan)
สถาบันวิจัยและพัฒนา
มหาวิทยาลัยราชภัฏร้อยเอ็ด ประจำปีการศึกษา 2562
(จากผลการประเมินคุณภาพการศึกษาภายใน ประจำปีการศึกษา 2561)



A N N I V E R S A R Y
20 ปีราชภัฏร้อยเอ็ด

คำนำ

สถาบันวิจัยและพัฒนา มหาวิทยาลัยราชภัฏร้อยเอ็ด ได้ดำเนินการจัดทำรายงานการประเมินตนเอง (Self Assessment Report) วงรอบปีการศึกษา 2561 และรับการประเมินคุณภาพการศึกษาภายใน เมื่อวันที่ 28 สิงหาคม พ.ศ. 2562 และมีรายงานผลการประเมินคุณภาพการศึกษาภายในจากคณะกรรมการประเมินคุณภาพภายในตามที่มีมหาวิทยาลัยแต่งตั้งนั้น สถาบันวิจัยและพัฒนา มหาวิทยาลัยราชภัฏร้อยเอ็ดได้ตระหนักถึงกระบวนการพัฒนาคุณภาพอย่างต่อเนื่อง มหาวิทยาลัยราชภัฏร้อยเอ็ด จึงได้จัดทำแผนพัฒนาคุณภาพ (Quality Improvement Plan) สถาบันวิจัยและพัฒนา มหาวิทยาลัยราชภัฏร้อยเอ็ด ประจำปีการศึกษา 2562 ขึ้นมา ประกอบด้วยโครงการ/กิจกรรมตามแผนปฏิบัติราชการมหาวิทยาลัยราชภัฏร้อยเอ็ด ประจำปีงบประมาณ พ.ศ. 2563 เพื่อการดำเนินงานพัฒนาแก้ไขและปรับปรุงคุณภาพการศึกษาของมหาวิทยาลัยราชภัฏร้อยเอ็ดให้มีมาตรฐานและยกระดับคุณภาพการศึกษาต่อไป

สถาบันวิจัยและพัฒนา
มหาวิทยาลัยราชภัฏร้อยเอ็ด

สารบัญ

		หน้า
	คำนำ	ก
	สารบัญ	ข
ส่วนที่ 1	ส่วนนำ.....	1
ส่วนที่ 2	สรุปผลการประเมินคุณภาพการศึกษาภายในมหาวิทยาลัยราชภัฏร้อยเอ็ด ประจำปีการศึกษา 2561.....	10
ส่วนที่ 3	แผนพัฒนาคุณภาพการศึกษา (Quality Improvement Plan) ประจำปีการศึกษา 2562 ตามโครงการ/กิจกรรม ตามแผนปฏิบัติการ มหาวิทยาลัยราชภัฏร้อยเอ็ด ประจำปีงบประมาณ พ.ศ. 2563.....	12

ส่วนที่ 1 ส่วนนำ

ข้อมูลทั่วไปเกี่ยวกับสถาบันวิจัยและพัฒนา มหาวิทยาลัยราชภัฏร้อยเอ็ด

1. ชื่อหน่วยงาน สถาบันวิจัยและพัฒนา มหาวิทยาลัยราชภัฏร้อยเอ็ด
2. สถานที่ตั้ง
ชั้น 2 อาคารเฉลิมพระเกียรติ 50 พรรษา มหาวชิราลงกรณ
เลขที่ 113 หมู่ 12 ตำบลเกาะแก้ว อำเภอเสลภูมิ จังหวัดร้อยเอ็ด 45120
โทรศัพท์ 0 4355 6132
โทรสาร 0 4355 6009
<http://www.research.reru.ac.th>

3. ประวัติความเป็นมา

สถาบันวิจัยและพัฒนา มหาวิทยาลัยราชภัฏร้อยเอ็ด ซึ่งเป็นหน่วยงานที่รับผิดชอบด้านการวิจัย และการบริการวิชาการของมหาวิทยาลัยราชภัฏร้อยเอ็ดแต่เดิมเมื่อครั้งก่อตั้งเป็นสถาบันราชภัฏร้อยเอ็ด พ.ศ. 2544 มีการดำเนินการจัดตั้ง "สำนักวิจัยและพัฒนาท้องถิ่น" โดยแบ่งส่วนงานภายในเป็น 4 ส่วน คือ ฝ่ายธุรการ ศูนย์วิจัยศูนย์ฝึกอบรมและบริการชุมชนและศูนย์วัฒนธรรม วัตถุประสงค์การจัดตั้งก็เพื่อเป็นหน่วยงานกลางในการดำเนินการและประสานงานด้านการวิจัยบริการวิชาการและทำนุบำรุงศิลปวัฒนธรรมต่อมาในปี พ.ศ. 2548 มีการเปลี่ยนชื่อหน่วยงานใหม่เป็น "กองวิจัยและพัฒนา" เพื่อเตรียมการรองรับการเปลี่ยนโครงสร้างเป็นมหาวิทยาลัยราชภัฏ โดยเสนอโครงสร้างหน่วยงานของมหาวิทยาลัยใหม่ให้ กับคณะกรรมการข้าราชการพลเรือนในสถาบันอุดมศึกษา (ก.พ.อ.) และประกาศเป็นกฎกระทรวงต่อไป โดยมีส่วนงานภายในเป็น 4 ส่วน ได้แก่ ฝ่ายธุรการ ศูนย์วิจัย ศูนย์สารสนเทศ และฝึกอบรม และศูนย์วัฒนธรรมแต่โครงสร้างที่เสนอไปไม่ผ่านคณะกรรมการฯ ทำให้ไม่สามารถตั้งเป็นหน่วยงานระดับกองได้ จึงได้แบ่งส่วนงานที่อยู่ภายในออกเป็นหน่วยงานระดับศูนย์ได้แก่ ศูนย์วิจัย ศูนย์สารสนเทศและฝึกอบรม และศูนย์วัฒนธรรมต่อมาในปี พ.ศ. 2552 ได้รับการยกฐานะให้เป็นหน่วยงานเทียบเท่าคณะโดยใช้ชื่อหน่วยงานว่า "สถาบันวิจัยและพัฒนา" ซึ่งประกอบไปด้วย 4 กลุ่มงานได้แก่ สำนักงานอำนวยการ กลุ่มงานวิจัย กลุ่มงานบริการวิชาการ และกลุ่มงานประกันคุณภาพการวิจัยโดยมีวัตถุประสงค์เพื่อขยายขอบ ข่ายงานให้ครอบคลุมทั้งการวิจัยและการบริการวิชาการของมหาวิทยาลัยให้ดียิ่งขึ้น และทำหน้าที่เป็นศูนย์กลางการบริหารและประสานงานด้านการวิจัยพื้นฐาน และการวิจัยประยุกต์ให้คำปรึกษาจัดหาและบริการข้อมูลด้านการวิจัยและพัฒนา ปัจจุบันสถาบันวิจัยและพัฒนาได้ดำเนินการพัฒนาปรับปรุงการปฏิบัติงานให้สอดคล้องกับความต้องการ และสภาพแวดล้อมของมหาวิทยาลัย และสังคมส่วนรวมมากยิ่งขึ้น ขึ้นรวมถึงการให้บริการวิชาการแก่สังคมและชุมชนให้ครอบคลุมในทุก ๆ ด้าน และเน้นการประยุกต์องค์ความรู้จากงานวิจัยไปสู่การใช้ประโยชน์ในการพัฒนาท้องถิ่น และสังคมให้มากขึ้น และสอดคล้องกับยุทธศาสตร์ของมหาวิทยาลัยราชภัฏร้อยเอ็ดที่เน้นการเป็นมหาวิทยาลัยที่มุ่งตอบสนองชุมชนท้องถิ่นและสังคมเป็นหลัก พ.ศ. 2556 สถาบันวิจัยและพัฒนาได้ปรับเปลี่ยนวิสัยทัศน์ พันธกิจ และ

ยุทธศาสตร์ให้สอดคล้องกับวิสัยทัศน์ของสภามหาวิทยาลัยและคณะผู้บริหาร คณาจารย์ บุคลากรของมหาวิทยาลัยใหม่โดยแบ่งหน่วยงานภายในเป็น 6 กลุ่มงาน 1 ศูนย์ ได้แก่ กลุ่มงานอำนวยการ กลุ่มงานวิจัย กลุ่มงานมาตรฐานงานวิจัยและประกันคุณภาพ กลุ่มงานบริการวิจัยและถ่ายทอดเทคโนโลยี กลุ่มงานสิทธิประโยชน์ และจริยธรรมจรรยาบรรณ กลุ่มงานตีพิมพ์เผยแพร่บทความงานวิจัยระดับชาติและนานาชาติ และศูนย์บริการวิชาการ และศูนย์เรียนรู้ 4 ศูนย์ ที่อยู่ภายใต้กลุ่มงานวิจัย ได้แก่ 1) ศูนย์ศึกษาและขับเคลื่อนการพัฒนาเด็กและเยาวชน 2) ศูนย์เรียนรู้พัฒนานวัตกรรมและหุ่นยนต์ 3) ศูนย์บ่มเพาะธุรกิจ (UBI) และ 4) ศูนย์รู้เครือข่ายการพัฒนาชุมชนตามแนวพระราชดำริเศรษฐกิจพอเพียงสถาบันวิจัยและพัฒนาได้จัดทำแผนพัฒนาบุคลากรสำหรับรอบปีงบประมาณ 2558 – 2561 เพื่อใช้เป็นแนวทางในการบริหารจัดการสถาบันวิจัยและพัฒนาต่อไป

4. ทำเนียบผู้บริหารสถาบันวิจัยและพัฒนา

พ.ศ. 2558 – 2561	ผู้ช่วยศาสตราจารย์ ดร.ศักดิ์ศรี สืบสิงห์
พ.ศ. 2561 – ปัจจุบัน	ผู้ช่วยศาสตราจารย์ ดร.ศักดิ์ศรี สืบสิงห์

5. ข้อมูลพื้นฐาน

5.1 ปรัชญา

สถาบันวิจัยและพัฒนาปฏิบัติงานภายใต้ปรัชญาที่ว่า “วิจัยเด่นเน้นบริการวิชาการสืบสานภูมิปัญญาพัฒนาสู่องค์กรแห่งการเรียนรู้อนุรักษ์ทรัพยากรธรรมชาติและสิ่งแวดล้อม”

5.2 วิสัยทัศน์

สร้างเครือข่ายการวิจัยให้บริการวิชาการ ถ่ายทอดองค์ความรู้เทคโนโลยีใช้วิถีภูมิปัญญาพัฒนาและอนุรักษ์ธรรมชาติและสิ่งแวดล้อมมีความพร้อมวิจัยสู่ประชาคมอาเซียนและสากล

5.3 พันธกิจ

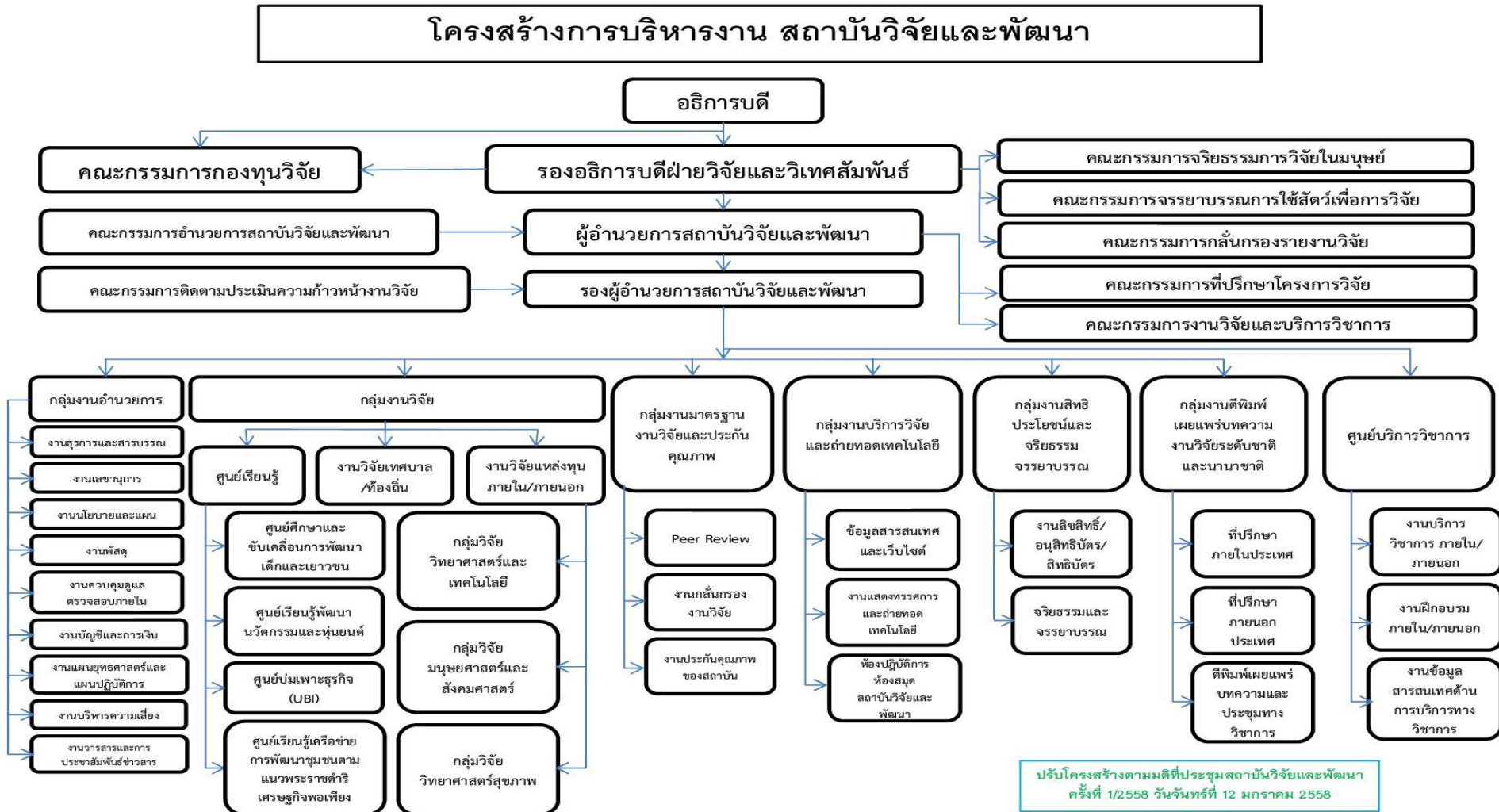
- ส่งเสริมและพัฒนาองค์กร อาจารย์ บุคลากร และนักศึกษาให้มีศักยภาพในการวิจัยที่มีคุณภาพมาตรฐาน
- สนับสนุนการนำผลการวิจัยไปใช้ในการพัฒนาท้องถิ่น
- สร้างเครือข่ายความร่วมมือการวิจัยให้มีความพร้อมวิจัยสู่ประชาคมอาเซียนและสากล
- เป็นแหล่งวิทยาการศูนย์เรียนรู้ให้บริการวิชาการเผยแพร่ถ่ายทอดองค์ความรู้เทคโนโลยีที่มีประสิทธิภาพ
- ส่งเสริมการใช้วิถีภูมิปัญญาพัฒนาความเป็นมหาวิทยาลัยสีเขียวและอนุรักษ์ธรรมชาติและสิ่งแวดล้อม

5.4 ค่านิยมองค์กร (Core Value)

-

5.5 โครงสร้างการบริหารงาน

5.5.1 โครงสร้างองค์กร



5.5.2 โครงสร้างการบริหาร



อาจารย์ ดร.การุณ พงศ์ศาสตร์
รองอธิการบดีฝ่ายวิจัยและวิเทศสัมพันธ์



ผู้ช่วยศาสตราจารย์ ดร.ศักดิ์ศรี สืบสิงห์
ผู้อำนวยการสถาบันวิจัยและพัฒนา



ผู้ช่วยศาสตราจารย์ ดร.ชาญณรงค์ วิเศษสัตย์
รองผู้อำนวยการสถาบันวิจัยและพัฒนา



นางสาวนิชากมล ศรีอาราม
หัวหน้ากลุ่มงานคำนวณการ



นางยุพรเรศน์ ประทีป ฤกลาง
เจ้าหน้าที่บริหารงานทั่วไป



นายประจิตร ประเสริฐสังข์
เจ้าหน้าที่บริหารงานทั่วไป



นางสาวพรทิwa สารจันทร์
เจ้าหน้าที่การเงินและบัญชี



นางสาวลัดดา คุณหงส์
เจ้าหน้าที่สถิติ

ภาระหน้าที่

1. กลุ่มงานอำนวยการ ประกอบด้วย

1.1 งานธุรการ

- | | |
|------------------------------|--------------------------|
| 1. นางสาวณิชากมล ศรีอาราม | หัวหน้ากลุ่มงาน |
| 2. นางสาวพรทิศา สารจันทร์ | เจ้าหน้าที่ประจำกลุ่มงาน |
| 3. นางยุพเรศน์ ประทีป ณ ถลาง | เจ้าหน้าที่ประจำกลุ่มงาน |
| 4. นางสาวลัดดา คุณหงส์ | เจ้าหน้าที่ประจำกลุ่มงาน |
| 5. นายประจิดร ประเสริฐสังข์ | เจ้าหน้าที่ประจำกลุ่มงาน |

หน้าที่ อำนวยความสะดวกในการดำเนินงานธุรการและสารบรรณ งานเลขานุการงานนโยบายและแผน งานพัสดุ งานควบคุมดูแลตรวจสอบภายใน งานแผนยุทธศาสตร์และแผนปฏิบัติการ งานบริหารความเสี่ยง งานวารสารและประชาสัมพันธ์ และงานอื่นๆ ที่ได้รับมอบหมาย

1.2 งานการเงินและบัญชี

- | | |
|---|----------------------|
| 1.นางสาวพรทิศา สารจันทร์ | หัวหน้ากลุ่มงาน |
| 2. ผู้ช่วยศาสตราจารย์บุญช่วง ศรีธรรมาภรณ์ | อาจารย์ประจำกลุ่มงาน |

หน้าที่ อำนวยความสะดวกในการดำเนินงานการเงินและบัญชี งานเบิกจ่ายและควบคุมงบประมาณ งานตรวจสอบเอกสารทางการเงินและเอกสารที่เกี่ยวข้อง และงานอื่นๆ ที่ได้รับมอบหมาย

2. กลุ่มงานวิจัย ประกอบด้วย

- | | |
|---|--------------------------|
| 1. ผู้ช่วยศาสตราจารย์ ดร.ศักดิ์ศรี สีบสิงห์ | หัวหน้ากลุ่มงาน |
| 2. นางสาวณิชากมล ศรีอาราม | รองหัวหน้ากลุ่มงาน |
| 3. นางสาวพรทิศา สารจันทร์ | เจ้าหน้าที่ประจำกลุ่มงาน |
| 4. นางยุพเรศน์ ประทีป ณ ถลาง | เจ้าหน้าที่ประจำกลุ่มงาน |
| 5. นางสาวลัดดา คุณหงส์ | เจ้าหน้าที่ประจำกลุ่มงาน |
| 6. นายประจิดร ประเสริฐสังข์ | เจ้าหน้าที่ประจำกลุ่มงาน |

หน้าที่ อำนวยความสะดวกในการดำเนินงานจัดการงานวิจัย งานวิจัยและประเมิน งานจัดการงานวิจัย งานส่งเสริมและพัฒนางานวิจัย งานตรวจสอบติดตามความก้าวหน้างานวิจัยและเล่มสมบูรณ์งานวิจัย งานบันทึกข้อเสนอโครงการในระบบ NRPM, NRMS, TNNRS งานแหล่งทุนวิจัยภายในและแหล่งทุนวิจัยภายนอก งานประเมินผล งานสังเคราะห์และคัดเลือกงานวิจัย และงานอื่นๆ ที่ได้รับมอบหมาย

3. กลุ่มงานมาตรฐานงานวิจัยและประกันคุณภาพประกอบด้วย

- | | |
|---|--------------------------|
| 1. ผู้ช่วยศาสตราจารย์ดร.ชาญนรงค์ วิเศษสัตย์ | หัวหน้ากลุ่มงาน |
| 2. นายประจิดร ประเสริฐสังข์ | รองหัวหน้ากลุ่มงาน |
| 3. นางสาวณิชากมล ศรีอาราม | เจ้าหน้าที่ประจำกลุ่มงาน |
| 4. นางสาวพรทิศา สารจันทร์ | เจ้าหน้าที่ประจำกลุ่มงาน |
| 5. นางยุพเรศน์ ประทีป ณ ถลาง | เจ้าหน้าที่ประจำกลุ่มงาน |
| 6. นางสาวลัดดา คุณหงส์ | เจ้าหน้าที่ประจำกลุ่มงาน |

หน้าที่ อำนวยความสะดวกในการจัดการงานพัฒนาระบบประกันคุณภาพคุณภาพงานตรวจสอบและประเมินคุณภาพ งานส่งเสริมและพัฒนาคุณภาพ งานแต่งตั้งผู้เชี่ยวชาญ งานประกันคุณภาพ สถาบันฯ/ กพร. / สมศ.และงานอื่นๆ ที่ได้รับมอบหมาย

4. กลุ่มงานบริการวิจัยและถ่ายทอดเทคโนโลยี ประกอบด้วย

1. ผู้ช่วยศาสตราจารย์ ดร.ศกดิ์ศรี สืบสิงห์	หัวหน้ากลุ่มงาน
2. นางยุพเรศน์ ประทีป ณ ถลาง	รองหัวหน้ากลุ่มงาน
3. ผู้ช่วยศาสตราจารย์บุญช่วง ศรีธรรมาภรณ์	อาจารย์ประจำกลุ่มงาน
4. ผู้ช่วยศาสตราจารย์ ดร.สุรพงษ์ แสงเรณู	อาจารย์ประจำกลุ่มงาน
5. ผู้ช่วยศาสตราจารย์ ดร.กนกกรณ์ศิริทิพย์	อาจารย์ประจำกลุ่มงาน
6. ผู้ช่วยศาสตราจารย์สุกิมล บุญพอก	อาจารย์ประจำกลุ่มงาน
7. ผู้ช่วยศาสตราจารย์นิธินาถ อุดมสันต์	อาจารย์ประจำกลุ่มงาน
8. นางสาวณิชากมล ศรีอาราม	เจ้าหน้าที่ประจำกลุ่มงาน
9. นางสาวพรทิวา สารจันทร์	เจ้าหน้าที่ประจำกลุ่มงาน
10. นางสาวลัดดา คุณหงส์	เจ้าหน้าที่ประจำกลุ่มงาน
11. นายประจิดร ประเสริฐสังข์	เจ้าหน้าที่ประจำกลุ่มงาน

หน้าที่ อำนวยความสะดวกในงานบริการสารสนเทศเผยแพร่ข้อมูลงานวิจัย งานแสดงนิทรรศการและถ่ายทอดเทคโนโลยี งานห้องปฏิบัติการ ห้องสมุดสถาบันวิจัยและพัฒนา และงานอื่นๆ ที่ได้รับมอบหมาย

5. กลุ่มงานสิทธิประโยชน์และจริยธรรมจรรยาบรรณวิจัย ประกอบด้วย

1. ผู้ช่วยศาสตราจารย์ดร.ชาญณรงค์ วิเศษสัตย์	หัวหน้ากลุ่มงาน
2. นางสาวลัดดา คุณหงส์	รองหัวหน้ากลุ่มงาน
3. นางสาวณิชากมล ศรีอาราม	เจ้าหน้าที่ประจำกลุ่มงาน
4. นางสาวพรทิวา สารจันทร์	เจ้าหน้าที่ประจำกลุ่มงาน
5. นางยุพเรศน์ ประทีป ณ ถลาง	เจ้าหน้าที่ประจำกลุ่มงาน
6. นายประจิดร ประเสริฐสังข์	เจ้าหน้าที่ประจำกลุ่มงาน

หน้าที่ อำนวยความสะดวกในงานด้านกฎหมายที่เกี่ยวข้อง งานสัญญาและงานบันทึกข้อตกลงงานติดตามสัญญา งานลิขสิทธิ์/อนุสิทธิบัตร/สิทธิบัตร งานจริยธรรมการวิจัยในมนุษย์ จรรยาบรรณการใช้สัตว์เพื่องานวิจัย งานจรรยาบรรณนักวิจัย และงานอื่นๆ ที่ได้รับมอบหมาย

6. กลุ่มงานตีพิมพ์เผยแพร่บทความงานวิจัยระดับชาติและนานาชาติประกอบด้วย

1. ผู้ช่วยศาสตราจารย์ดร.ชาญณรงค์ วิเศษสัตย์	หัวหน้ากลุ่มงาน
2. นางสาวพรทิวา สารจันทร์	รองหัวหน้ากลุ่มงาน
3. นางสาวณิชากมล ศรีอาราม	เจ้าหน้าที่ประจำกลุ่มงาน
4. นางยุพเรศน์ ประทีป ณ ถลาง	เจ้าหน้าที่ประจำกลุ่มงาน
5. นางสาวลัดดา คุณหงส์	เจ้าหน้าที่ประจำกลุ่มงาน
6. นายประจิดร ประเสริฐสังข์	เจ้าหน้าที่ประจำกลุ่มงาน

หน้าที่ อำนวยความสะดวกในงานที่ปรึกษภายในประเทศ งานที่ปรึกษภายนอกประเทศ งานเชิญศาสตราจารย์อาคันตุกะ (Visiting Professor) และงานอื่นๆ ที่ได้รับมอบหมาย

7. ศูนย์บริการวิชาการประกอบด้วย

- | | |
|---|--------------------------|
| 1. ผู้ช่วยศาสตราจารย์ ดร.ศักดิ์ศรี สืบสิงห์ | หัวหน้ากลุ่มงาน |
| 2. นางยุพเรศน์ ประทีป ณ ถลาง | รองหัวหน้ากลุ่มงาน |
| 3. ผู้ช่วยศาสตราจารย์สุกิมล บุญพอก | อาจารย์ประจำกลุ่มงาน |
| 4. ผู้ช่วยศาสตราจารย์ ดร.สุรพงษ์ แสงเรณู | อาจารย์ประจำกลุ่มงาน |
| 5. ผู้ช่วยศาสตราจารย์นิธินาถ อุดมสันต์ | อาจารย์ประจำกลุ่มงาน |
| 6. ผู้ช่วยศาสตราจารย์ธรรมรัตน์ สีนธูเดช | อาจารย์ประจำกลุ่มงาน |
| 7. ผู้ช่วยศาสตราจารย์ ดร.กนกกรณ์ศิริทิพย์ | อาจารย์ประจำกลุ่มงาน |
| 8. นางสาวณิชากมล ศรีอาราม | เจ้าหน้าที่ประจำกลุ่มงาน |
| 9. นางสาวพรทิศา สารจันทร์ | เจ้าหน้าที่ประจำกลุ่มงาน |
| 10. นางสาวลัดดา คุณหงส์ | เจ้าหน้าที่ประจำกลุ่มงาน |
| 11. นายประจิดร ประเสริฐสังข์ | เจ้าหน้าที่ประจำกลุ่มงาน |

หน้าที่ อำนวยความสะดวกในงานบริการวิชาการภายในและภายนอกหน่วยงาน งานฝึกอบรมภายในและภายนอกหน่วยงาน งานประกันคุณภาพด้านการบริการทางวิชาการ งานจัดทำข้อมูลสารสนเทศด้านการบริการทางวิชาการของมหาวิทยาลัย และงานอื่นๆ ที่ได้รับมอบหมาย

6. จำนวนบุคลากร

ในปีการศึกษา 2561 สถาบันวิจัยและพัฒนา ประกอบด้วยบุคลากร ได้แก่ พนักงานมหาวิทยาลัยสายวิชาการ พนักงานมหาวิทยาลัยสายสนับสนุน พนักงานประจำตามสัญญา รวมทั้งสิ้น 8 คน จำแนกเป็นพนักงานมหาวิทยาลัย จำนวน 6 คน พนักงานประจำตามสัญญา จำนวน 2 คน แยกเป็นหน่วยงานภายในสถาบันวิจัยและพัฒนา ดังนี้

บุคลากรประจำสถาบันวิจัยและพัฒนา

สังกัด	ชื่อ-สกุล	ตำแหน่ง	วุฒิการศึกษา
ผู้บริหาร	อาจารย์ ดร.การุณ พงษ์ศาสตร์	รองอธิการบดีฝ่ายวิจัยและวิเทศสัมพันธ์	บริหารธุรกิจดุษฎีบัณฑิต
	ผศ.ดร.ศักดิ์ศรี สืบสิงห์	ผู้อำนวยการสถาบันวิจัยและพัฒนา	ปรัชญาดุษฎีบัณฑิต
	ผศ.ดร.ชาญณรงค์ วิเศษสัตย์	รองผู้อำนวยการสถาบันวิจัยและพัฒนา	ปรัชญาดุษฎีบัณฑิต

บุคลากรประจำสถาบันวิจัยและพัฒนา (ต่อ)

สังกัด	ชื่อ-สกุล	ตำแหน่ง	วุฒิการศึกษา
บุคลากร	1. นางสาวณิชากร มล ศรีอาราม	จนท.บริหารงานทั่วไป	รป.ม.(นโยบายสาธารณะ)
	2. นางยุพเรศน์ ประทีป ณ ถกลาง	จนท.บริหารงานทั่วไป	วท.บ. (เทคโนโลยีการอาหาร)
	3. นายประจิดร ประเสริฐสังข์	จนท.บริหารงานทั่วไป	วท.บ.(วิทยาการคอมพิวเตอร์)
	4. นางสาวพรทิวา สารจันทร์	จนท.การเงินและบัญชี	บธบ. (การบัญชี)
	5. นางสาวลัดดา คุณหงส์	จนท.สถิติ	วท.บ. (สถิติ)

ตารางที่ 1 ข้อมูลจำนวนบุคลากร

ประเภทบุคลากร	จำนวน	วุฒิการศึกษา				ตำแหน่งทางวิชาการ			
		ต่ำกว่า ป.ตรี	ป.ตรี	ป.โท	ป.เอก	อาจารย์	ผศ.	รศ.	ศ.
สายวิชาการ									
ข้าราชการ	-	-	-	-	-	-	-	-	-
พนักงานมหาวิทยาลัย	3	-	-	-	3	1	2	-	-
พนักงานประจำตามสัญญา	-	-	-	-	-	-	-	-	-
สายสนับสนุน									
ข้าราชการ	-	-	-	-	-	-	-	-	-
พนักงานมหาวิทยาลัย	3	-	2	1	-	-	-	-	-
พนักงานประจำตามสัญญา	2	-	2	-	-	-	-	-	-
รวม	8		4	1	3	1	2	-	-

7. ข้อมูลงบประมาณ

ในรอบปีงบประมาณ พ.ศ. 2562 สถาบันวิจัยและพัฒนา มหาวิทยาลัยราชภัฏร้อยเอ็ด จัดสรรงบประมาณเพื่อใช้ในการบริหารจัดการและดำเนินงานซึ่งครอบคลุมพันธกิจของสถาบัน วิจัยและพัฒนา มหาวิทยาลัยราชภัฏร้อยเอ็ด จำนวน 14,099,366 บาท รายละเอียดตาม

ตารางที่ 2 แสดงงบประมาณที่ได้รับจัดสรรประจำปีงบประมาณ พ.ศ. 2562

งบประมาณ	งบประมาณแผ่นดิน	งบประมาณบ.กศ.	รวมงบประมาณ
รวมงบประมาณที่ได้รับจัดสรรประจำปีงบประมาณ พ.ศ. 2562	13,736,366 บาท	363,000 บาท	14,099,366 บาท

ข้อมูลพื้นฐานโดยย่อเกี่ยวกับงบประมาณ (ข้อมูลปีงบประมาณ 2562)

ลำดับ	ประเภทงบประมาณ	รหัสปีงบประมาณ 2562		งบประมาณที่ได้รับจัดสรร (บาท)
		รหัส	ชื่องบประมาณ	
1.	งบประมาณแผ่นดิน	2.2.1.5	พัฒนาสถาบันวิจัยและพัฒนา	240,000
2.	งบประมาณแผ่นดิน	3.1.1.7	โครงการเครือข่ายการเรียนรู้ด้านสิ่งแวดล้อมเพื่อบริหารจัดการทรัพยากรธรรมชาติของชุมชนท้องถิ่นอย่างยั่งยืน	493,850
3.	งบประมาณแผ่นดิน	4.1.1.1- 4.1.1.14	เงินอุดหนุนโครงการวิจัยและนวัตกรรมเพื่อสร้างองค์ความรู้พื้นฐานของประเทศ จำนวน 14 โครงการ	8,002,800
4.	งบประมาณแผ่นดิน	5.1.1.1	โครงการเพิ่มศักยภาพการผลิตข้าวหอมมะลิทุ่งกุลาร่องให้สู่มาตรฐานเกษตรอินทรีย์	5,000,000
5.	งบประมาณบำรุงการศึกษา	2.2.2.4	พัฒนาสถาบันวิจัยและพัฒนา	63,000
8.	งบประมาณบำรุงการศึกษา	2.4.1.1	ค่าใช้จ่ายในการบริการวิชาการ	100,000
9.	งบประมาณบำรุงการศึกษา	3.1.1.1	อุดหนุนพัฒนาการวิจัยและนวัตกรรม	200,000
รวม				14,099,650

ที่มา : เอกสารจัดสรรงบประมาณประจำปีงบประมาณ พ.ศ. 2562 มหาวิทยาลัยราชภัฏร้อยเอ็ด

- หมายเหตุ :
1. งบประมาณแผ่นดิน ได้รับจัดสรร จำนวนเงิน 13,736,650 บาท
 2. งบประมาณบำรุงการศึกษาได้รับจัดสรร จำนวนเงิน 363,000 บาท

ส่วนที่ 2

สรุปผลการประเมินคุณภาพการศึกษาภายในสถาบันวิจัยและพัฒนา มหาวิทยาลัยราชภัฏร้อยเอ็ด ประจำปีการศึกษา 2561

องค์ประกอบคุณภาพ	คะแนน การประเมิน	ผลการประเมิน
องค์ประกอบที่ 4 การวิจัย	4.00	การดำเนินงานระดับดี
องค์ประกอบที่ 5 การบริการทางวิชาการแก่สังคม	5.00	การดำเนินงานระดับดีมาก
เฉลี่ยรวมทุกตัวชี้บ่งของทุกองค์ประกอบ	4.50	
ผลการประเมิน	การดำเนินงาน ระดับดี	

จากผลการดำเนินการ สถาบันวิจัยและพัฒนา มหาวิทยาลัยราชภัฏร้อยเอ็ด ประจำปีการศึกษา 2561 วงรอบตั้งแต่ 1 มิถุนายน พ.ศ. 2560 สิ้นสุด 31 พฤษภาคม พ.ศ. 2562 พบว่า มีผลการประเมินตนเอง ภาพรวมอยู่ในระดับดี คะแนนเฉลี่ย 4.50 เฉลี่ยตามเกณฑ์การประเมินหลักเกณฑ์และแนวปฏิบัติเกี่ยวกับการประกันคุณภาพการศึกษาภายใน มหาวิทยาลัยราชภัฏร้อยเอ็ด เมื่อพิจารณาผลการประเมินรายองค์ประกอบ มีผลคะแนน ดังนี้

องค์ประกอบที่ 2 การวิจัย มีผลการประเมินระดับดี (คะแนนเฉลี่ย 4 คะแนน) มี 1 ตัวบ่งชี้ ประกอบด้วย ตัวบ่งชี้ที่ 2.1 ระบบและกลไกการบริหารงานวิจัยและงานสร้างสรรค์ มีผลการดำเนินงาน ระดับดี (คะแนนเฉลี่ย 4.00 คะแนน)

องค์ประกอบที่ 3 การบริการวิชาการแก่สังคม มีผลการประเมินระดับดีมาก (คะแนนเฉลี่ย 5.00 คะแนน) มี 1 ตัวบ่งชี้ ประกอบด้วย ตัวบ่งชี้ที่ 3.1 การบริการวิชาการแก่สังคม มีผลการดำเนินงานระดับดีมาก (คะแนนเฉลี่ย 5.00 คะแนน)

3. ข้อเสนอแนะคณะกรรมการประเมินคุณภาพการศึกษาภายใน สถาบันวิจัยและพัฒนา มหาวิทยาลัยราชภัฏร้อยเอ็ด ประจำปีการศึกษา 2561

องค์ประกอบ	จุดแข็ง	แนวทางเสริมจุดแข็ง	จุดที่ควรพัฒนา	ข้อเสนอแนะเพื่อการพัฒนา
องค์ประกอบที่ 2 การวิจัย	มีการจัดประชุมวิชาการระดับชาติและนานาชาติ โดยมีการเป็นเจ้าภาพร่วมเพื่อเป็นช่องทางให้กับนักวิจัยในการเผยแพร่ผลงาน	-	1. ระบบสารสนเทศที่ใช้ในการกำกับติดตามผลงานวิจัยของอาจารย์ยังไม่ได้นำไปสู่การกำกับ โดยผู้บริหารหน่วยงานอย่างชัดเจน 2. ระบบและกลไกที่ช่วยในการคุ้มครองสิทธิของงานวิจัยหรืองานสร้างสรรค์ที่นำไปใช้ประโยชน์ ยังไม่มีการดำเนินการตามระบบที่กำหนด	1. ควรมีการพัฒนาสารสนเทศเพื่อการบริหาร (MIS) เพื่อสามารถให้ข้อมูลประกอบการตัดสินใจของผู้บริหารทุกคนได้อย่างครบถ้วน 2. ควรมีกระบวนการในการสำรวจข้อมูลเพื่อให้นักวิจัยขอจดสิทธิบัตร/อนุสิทธิบัตร เพื่อช่วยการคุ้มครองสิทธิของงานวิจัย/งานสร้างสรรค์
องค์ประกอบที่ 3 การบริการวิชาการ	มีการส่งเสริมการบริการวิชาการแก่ชุมชนเป้าหมาย โดยมุ่งเน้นให้เกิดกระบวนการทำงานเชิงบูรณาการกับคณะและหน่วยงานภายนอกที่ชัดเจน	-	การจัดทำแผนบริการวิชาการโดยมีส่วนร่วมจากชุมชนหรือองค์การเป้าหมายยังไม่ชัดเจน	1. ควรมีกระบวนการจัดทำแผนบริการวิชาการ โดยให้ชุมชนมีส่วนร่วมอย่างชัดเจนมากขึ้น เช่น ทำการประชาคมแผนบริการวิชาการ

ส่วนที่ 3

แผนพัฒนาคุณภาพการศึกษา(Quality Improvement Plan) ประจำปีการศึกษา 2562 ตามโครงการ/กิจกรรม ตามแผนปฏิบัติการ สถาบันวิจัยและพัฒนา มหาวิทยาลัยราชภัฏร้อยเอ็ด ประจำปีงบประมาณ พ.ศ. 2563

องค์ประกอบที่ 2 การวิจัย

ข้อเสนอแนะเพื่อการพัฒนา	โครงการ/กิจกรรม	ตัวชี้วัด	งบประมาณ	ระยะเวลา	ผู้รับผิดชอบ
1. ระบบสารสนเทศที่ใช้ในการกำกับติดตามผลงานวิจัยของอาจารย์ยังไม่ได้นำไปสู่การกำกับ โดยผู้บริหารหน่วยงานอย่างชัดเจน	โครงการพัฒนาระบบสารสนเทศเพื่อการบริหารงานวิจัย	1. ร้อยละของงานวิจัยที่เข้าสู่ระบบสารสนเทศเพื่อการบริหารงานวิจัย 2. ร้อยละความพึงพอใจของผู้ใช้ระบบสารสนเทศเพื่อการบริหารงานวิจัย	10,000 บาท	ปีงบประมาณ 2563	กลุ่มงานวิจัย สถาบันวิจัยและพัฒนา
2. ระบบและกลไกที่ช่วยในการคุ้มครองสิทธิของงานวิจัยหรืองานสร้างสรรค์ที่นำไปใช้ประโยชน์ ยังไม่มีการดำเนินการตามระบบที่กำหนด	โครงการอบรมเชิงปฏิบัติการการจดสิทธิบัตรและลิขสิทธิ์งานวิจัยหรืองานสร้างสรรค์	1. ร้อยละของผู้เข้าร่วมโครงการ 2. ร้อยละของคุณภาพกระบวนการการดำเนินงาน	25,000 บาท	ปีงบประมาณ 2563	กลุ่มงานวิจัย สถาบันวิจัยและพัฒนา

องค์ประกอบที่ 3 การบริการวิชาการ

ข้อเสนอแนะเพื่อการพัฒนา	โครงการ/กิจกรรม	ตัวชี้วัด	งบประมาณ	ระยะเวลา	ผู้รับผิดชอบ
การจัดทำแผนบริการวิชาการโดยมีส่วนร่วมจากชุมชนหรือองค์การเป้าหมายไม่ชัดเจน	โครงการจัดทำแผนบริการวิชาการโดยการมีส่วนร่วมจากชุมชนเป้าหมาย	1. ร้อยละของผู้เข้าร่วมโครงการ 2. ร้อยละของคุณภาพกระบวนการดำเนินงาน	15,000 บาท	ปีงบประมาณ 2563	กลุ่มงานบริการวิชาการ สถาบันวิจัยและพัฒนา



A N N I V E R S A R Y

20 ปีราชภัฏร้อยเอ็ด