



**แผนพัฒนาคุณภาพ (Quality Improvement Plan)  
สถาบันวิจัยและพัฒนา**

**มหาวิทยาลัยราชภัฏร้อยเอ็ด ประจำปีการศึกษา 2563**  
(จากผลการประเมินคุณภาพการศึกษาภายใน ประจำปีการศึกษา 2562)



**ANNIVERSARY**  
**20 ปีราชภัฏร้อยเอ็ด**

## คำนำ

สถาบันวิจัยและพัฒนา มหาวิทยาลัยราชภัฏร้อยเอ็ด ได้ดำเนินการจัดทำรายงานการประเมินตนเอง (Self Assessment Report) วงรอบปีการศึกษา 2562 และรับการประเมินคุณภาพการศึกษาภายใน เมื่อวันที่ 26 สิงหาคม พ.ศ. 2563 และมีรายงานผลการประเมินคุณภาพการศึกษาภายในจากคณะกรรมการประเมินคุณภาพภายในตามที่มีมหาวิทยาลัยแต่งตั้งนั้น สถาบันวิจัยและพัฒนา มหาวิทยาลัยราชภัฏร้อยเอ็ดได้ตระหนักถึงกระบวนการพัฒนาคุณภาพอย่างต่อเนื่อง มหาวิทยาลัยราชภัฏร้อยเอ็ด จึงได้จัดทำแผนพัฒนาคุณภาพ (Quality Improvement Plan) สถาบันวิจัยและพัฒนา มหาวิทยาลัยราชภัฏร้อยเอ็ด ประจำปีการศึกษา 2563 ขึ้นมา ประกอบด้วยโครงการ/กิจกรรมตามแผนปฏิบัติราชการมหาวิทยาลัยราชภัฏร้อยเอ็ด ประจำปีงบประมาณ พ.ศ. 2564 เพื่อการดำเนินงานพัฒนาแก้ไขและปรับปรุงคุณภาพการศึกษาของมหาวิทยาลัยราชภัฏร้อยเอ็ดให้มีมาตรฐานและยกระดับคุณภาพการศึกษาต่อไป

สถาบันวิจัยและพัฒนา  
มหาวิทยาลัยราชภัฏร้อยเอ็ด

## สารบัญ

		หน้า
	คำนำ	ก
	สารบัญ	ข
ส่วนที่ 1	ส่วนนำ.....	1
ส่วนที่ 2	สรุปผลการประเมินคุณภาพการศึกษาภายในมหาวิทยาลัยราชภัฏร้อยเอ็ด ประจำปีการศึกษา 2562.....	13
ส่วนที่ 3	แผนพัฒนาคุณภาพการศึกษา (Quality Improvement Plan) ประจำปีการศึกษา 2563 ตามโครงการ/กิจกรรม ตามแผนปฏิบัติการ มหาวิทยาลัยราชภัฏร้อยเอ็ด ประจำปีงบประมาณ พ.ศ. 2564.....	15

# ส่วนที่ 1

## ส่วนนำ

### ข้อมูลทั่วไปเกี่ยวกับสถาบันวิจัยและพัฒนา มหาวิทยาลัยราชภัฏร้อยเอ็ด

1. ชื่อหน่วยงาน                      สถาบันวิจัยและพัฒนา มหาวิทยาลัยราชภัฏร้อยเอ็ด
2. สถานที่ตั้ง                            ชั้น 2 อาคารเฉลิมพระเกียรติ 50 พรรษา มหาวชิราลงกรณ  
เลขที่ 113 หมู่ 12 ตำบลแก้ง อำเภอสว่างภูมิ จังหวัดร้อยเอ็ด 45120  
โทรศัพท์ 0 4355 6132  
โทรสาร 0 4355 6009  
<http://www.research.reru.ac.th>

### 3. ประวัติความเป็นมา

สถาบันวิจัยและพัฒนา มหาวิทยาลัยราชภัฏร้อยเอ็ด ซึ่งเป็นหน่วยงานที่รับผิดชอบด้านการวิจัย และการบริการวิชาการของมหาวิทยาลัยราชภัฏร้อยเอ็ดแต่เดิมเมื่อครั้งก่อตั้งเป็นสถาบันราชภัฏร้อยเอ็ด พ.ศ. 2544 มีการดำเนินการจัดตั้ง "สำนักวิจัยและพัฒนาท้องถิ่น" โดยแบ่งส่วนงานภายในเป็น 4 ส่วน คือ ฝ่ายธุรการ ศูนย์วิจัยศูนย์ฝึกอบรมและบริการชุมชนและศูนย์วัฒนธรรม วัตถุประสงค์การจัดตั้งก็เพื่อเป็นหน่วยงานกลางในการดำเนินการและประสานงานด้านการวิจัยบริการวิชาการและทำนุบำรุงศิลปวัฒนธรรม ต่อมาในปี พ.ศ. 2548 มีการเปลี่ยนชื่อหน่วยงานใหม่เป็น "กองวิจัยและพัฒนา" เพื่อเตรียมการรองรับการเปลี่ยนโครงสร้างเป็นมหาวิทยาลัยราชภัฏ โดยเสนอโครงสร้างหน่วยงานของมหาวิทยาลัยใหม่ให้ กับคณะกรรมการข้าราชการพลเรือนในสถาบันอุดมศึกษา (ก.พ.อ.) และประกาศเป็นกฎกระทรวงต่อไป โดยมีส่วนงานภายในเป็น 4 ส่วน ได้แก่ ฝ่ายธุรการ ศูนย์วิจัย ศูนย์สารสนเทศ และฝึกอบรม และศูนย์วัฒนธรรมแต่โครงสร้างที่เสนอไปไม่ผ่าน คณะกรรมการฯ ทำให้ไม่สามารถตั้งเป็นหน่วยงานระดับกองได้ จึงได้แบ่งส่วนงานที่อยู่ภายในออกเป็นหน่วยงานระดับศูนย์ได้แก่ ศูนย์วิจัย ศูนย์สารสนเทศและฝึกอบรม และศูนย์วัฒนธรรมต่อมาในปี พ.ศ. 2552 ได้รับการยกฐานะให้เป็นหน่วยงานเทียบเท่าคณะโดยใช้ชื่อหน่วยงานว่า "สถาบันวิจัยและพัฒนา" ซึ่งประกอบไปด้วย 4 กลุ่มงานได้แก่ สำนักงานอำนวยการ กลุ่มงานวิจัย กลุ่มงานบริการวิชาการ และกลุ่มงานประกันคุณภาพการวิจัยโดยมีวัตถุประสงค์เพื่อขยายขอบ ข่ายงานให้ครอบคลุมทั้งการวิจัยและการบริการวิชาการของมหาวิทยาลัยให้ดียิ่งขึ้น และทำหน้าที่เป็นศูนย์กลางการบริหารและประสานงานด้านการวิจัยพื้นฐาน และการวิจัยประยุกต์ให้คำปรึกษาจัดหาและบริการข้อมูลด้านการวิจัยและพัฒนา ปัจจุบันสถาบันวิจัยและพัฒนาได้ ดำเนินการพัฒนาปรับปรุงการปฏิบัติงานให้สอดคล้องกับความต้องการ และสภาพแวดล้อมของมหาวิทยาลัย และสังคมส่วนรวมมากยิ่งขึ้น ขึ้นรวมถึงการให้บริการวิชาการแก่สังคมและชุมชนให้ครอบคลุมในทุก ๆ ด้าน และเน้นการประยุกต์องค์ความรู้จากงานวิจัยไปสู่การใช้ประโยชน์ในการพัฒนาท้องถิ่น และสังคมให้มากขึ้น และสอดคล้องกับยุทธศาสตร์ของมหาวิทยาลัยราชภัฏร้อยเอ็ดที่เน้นการเป็นมหาวิทยาลัยที่มุ่งตอบสนอง ชุมชนท้องถิ่นและสังคมเป็นหลัก พ.ศ. 2556 สถาบันวิจัยและพัฒนาได้ปรับเปลี่ยนวิสัยทัศน์ พันธกิจ และยุทธศาสตร์ให้สอดคล้องกับวิสัยทัศน์ของสภามหาวิทยาลัยและคณะผู้บริหาร คณาจารย์ บุคลากรของ

มหาวิทยาลัยใหม่โดยแบ่งหน่วยงานภายในเป็น 6 กลุ่มงาน 1 ศูนย์ ได้แก่ กลุ่มงานอำนวยการ กลุ่มงานวิจัย กลุ่มงานมาตรฐานงานวิจัยและประกันคุณภาพ กลุ่มงานบริการวิจัยและถ่ายทอดเทคโนโลยี กลุ่มงานสิทธิประโยชน์ และจริยธรรมจรรยาบรรณ กลุ่มงานตีพิมพ์เผยแพร่บทความงานวิจัยระดับชาติและนานาชาติ และศูนย์บริการวิชาการ และศูนย์เรียนรู้ 4 ศูนย์ ที่อยู่ภายใต้กลุ่มงานวิจัย ได้แก่ 1) ศูนย์ศึกษาและขับเคลื่อนการพัฒนาเด็กและเยาวชน 2) ศูนย์เรียนรู้พัฒนานวัตกรรมและหุ่นยนต์ 3) ศูนย์บ่มเพาะธุรกิจ (UBI) และ 4) ศูนย์รู้เครือข่ายการพัฒนาชุมชนตามแนวพระราชดำริเศรษฐกิจพอเพียงสถาบันวิจัยและพัฒนาได้ สถาบันวิจัยและพัฒนาได้จัดทำแผนยุทธศาสตร์สถาบันวิจัยและพัฒนา ปีงบประมาณ 2562 – 2565 เพื่อใช้เป็นแนวทาง ในการบริหารจัดการสถาบันวิจัยและพัฒนาต่อไป

#### 4. ทำเนียบผู้บริหารสถาบันวิจัยและพัฒนา

พ.ศ. 2558 – 2561 ผู้ช่วยศาสตราจารย์ ดร.ศักดิ์ศรี สืบสิงห์  
พ.ศ. 2561 – ปัจจุบัน รองศาสตราจารย์ ดร.ศักดิ์ศรี สืบสิงห์

#### 5. ข้อมูลพื้นฐาน

##### 5.1. ปรัชญา วิสัยทัศน์ พันธกิจ และวัตถุประสงค์

###### ปรัชญา

สถาบันวิจัยและพัฒนา ปฏิบัติงานภายใต้ปรัชญา ที่ว่า “วิจัยเด่น เน้นบริการวิชาการ สืบสานภูมิปัญญา พัฒนาสู่องค์กรแห่งการเรียนรู้ อนุรักษ์ทรัพยากรธรรมชาติและสิ่งแวดล้อม”

###### วิสัยทัศน์

สร้างเครือข่ายการวิจัยให้บริการวิชาการ ถ่ายทอดองค์ความรู้เทคโนโลยีใช้วิถีภูมิปัญญา พัฒนาและอนุรักษ์ธรรมชาติ และสิ่งแวดล้อม มีความพร้อมวิจัยสู่ประชาคมอาเซียนและสากล

###### พันธกิจ

1. ส่งเสริมและพัฒนาองค์กร อาจารย์ บุคลากร และนักศึกษาให้มีศักยภาพ ในการวิจัยที่มีคุณภาพมาตรฐาน
2. สนับสนุนการนำผลการวิจัยไปใช้ในการพัฒนาท้องถิ่น
3. สร้างเครือข่ายความร่วมมือการวิจัยให้มีความพร้อมวิจัยสู่ประชาคมอาเซียนและสากล
4. เป็นแหล่งวิทยาการศูนย์เรียนรู้ ให้บริการวิชาการเผยแพร่ถ่ายทอดองค์ความรู้เทคโนโลยีที่มีประสิทธิภาพ
5. ส่งเสริมการใช้วิถีภูมิปัญญาพัฒนาความเป็นมหาวิทยาลัยสีเขียวและอนุรักษ์ธรรมชาติและสิ่งแวดล้อม

## วัตถุประสงค์

1. เพื่อส่งเสริมบุคลากรให้ทำวิจัยอย่างกว้างขวางทั้งงานวิจัยพื้นฐานและงานวิจัยประยุกต์
2. เพื่อส่งเสริมและสนับสนุนบุคลากรให้ทำวิจัยพัฒนาสถาบันและท้องถิ่น
3. เพื่อเพิ่มขีดความสามารถในการวิจัยของบุคลากรในมหาวิทยาลัย
4. เพื่อเผยแพร่ผลงานวิจัยของบุคลากรในมหาวิทยาลัย
5. เพื่อสร้างเครือข่ายความร่วมมือระหว่างบุคลากรและหน่วยงานทั้งภายในและภายนอกมหาวิทยาลัย

## 5.2. ยุทธศาสตร์สถาบันวิจัยและพัฒนา พ.ศ. 2562-2565

### ยุทธศาสตร์ที่ 1 พัฒนาท้องถิ่น

เป้าประสงค์ที่ 1.1 มีผลงานวิจัย งานสร้างสรรค์และนวัตกรรมนำไปใช้ประโยชน์กับชุมชนท้องถิ่น  
อย่างเป็นรูปธรรม

กลยุทธ์ที่ 1.1.1 พัฒนานักวิจัยรุ่นใหม่ให้สามารถทำงานวิจัยและขอทุนจากแหล่งทุน

ตัวชี้วัด : ร้อยละของนักวิจัยรุ่นใหม่ที่สามารถทำงานวิจัยและขอทุนจากแหล่งทุนได้

กลยุทธ์ที่ 1.1.2 นักวิจัยสามารถพัฒนางานวิจัยไปใช้ประโยชน์กับชุมชน ท้องถิ่นและประสานความร่วมมือจากแหล่งทุนภายนอก

ตัวชี้วัด : ร้อยละของงานวิจัยที่นำไปใช้ประโยชน์กับชุมชนท้องถิ่นและประสานความร่วมมือจากแหล่งทุนภายนอก

กลยุทธ์ที่ 1.1.3 พัฒนาฐานข้อมูลด้านงานวิจัย/องค์ความรู้/นวัตกรรมที่มีประโยชน์ต่อชุมชนท้องถิ่น

ตัวชี้วัด : จำนวนระบบด้านงานวิจัย/องค์ความรู้/นวัตกรรมที่มีประโยชน์ต่อชุมชนท้องถิ่น และเป็นเครื่องมือช่วยตัดสินใจ

กลยุทธ์ที่ 1.1.4 มีการจัดประกวดผลงานวิจัยชุมชนและการพัฒนาผลิตภัณฑ์ชุมชน

ตัวชี้วัด : ร้อยละของหลักสูตรที่มีผลงานวิจัยดีเด่นและผลิตภัณฑ์ชุมชนที่นักศึกษา  
มีส่วนร่วม

เป้าประสงค์ที่ 1.2 ชุมชนท้องถิ่นได้รับการพัฒนาและอยู่ได้ด้วยตนเองอย่างยั่งยืนโดยมีทัศนคติที่  
ดีถูกต้อง

กลยุทธ์ที่ 1.2.1 จัดทำฐานข้อมูลของพื้นที่บริการเพื่อศึกษาวิเคราะห์ปัญหา ศักยภาพและความ  
ต้องการที่แท้จริงของชุมชน

กลยุทธ์ที่ 1.2.2 บูรณาการความร่วมมือของมหาวิทยาลัยเครือข่ายและชุมชนเพื่อพัฒนาท้องถิ่นอย่าง  
ยั่งยืนปมเพาะให้ประชาชนในพื้นที่มีความพร้อมด้วยคุณลักษณะ 4 ประการ

ตัวชี้วัด : จำนวนภาคีเครือข่ายทั้งภาครัฐภาคเอกชนและภาคประชาสังคมที่ร่วมมือกับ  
มหาวิทยาลัยดำเนินโครงการพัฒนาท้องถิ่นในพื้นที่บริการ

กลยุทธ์ที่ 1.2.2 ส่งเสริมและสนับสนุนการให้บริการวิชาการแก่สังคมท้องถิ่นเพื่อสร้างความแข็งแรง  
ให้ชุมชน

**ตัวชี้วัด :** 1. ร้อยละผู้รับบริการมีความรู้ความเข้าใจเป็นไปตามเป้าหมายของโครงการและ  
กิจกรรมที่จัดขึ้น

2. จำนวนกิจกรรมด้านการบริการวิชาการที่สามารถนำไปใช้ประโยชน์

3. จำนวนกิจกรรมด้านการบริการวิชาการที่มีการบูรณาการกับการเรียน  
การสอนและการวิจัยของแต่ละคณะ

#### **ยุทธศาสตร์ที่ 5 อนุรักษ์ทรัพยากรธรรมชาติและสภาพแวดล้อม**

**เป้าประสงค์ที่ 5.1** เพื่อให้มหาวิทยาลัยเป็นสถาบันอนุรักษ์ธรรมชาติและสภาพแวดล้อม

**กลยุทธ์ที่ 5.1.1** ส่งเสริมสร้างจิตสำนึกอนุรักษ์หรือพัฒนาทรัพยากร ธรรมชาติและสภาพแวดล้อมใน  
มหาวิทยาลัย

**ตัวชี้วัด :** จำนวนโครงการที่ส่งเสริมอนุรักษ์ทรัพยากรธรรมชาติและสภาพแวดล้อมและมีผลลัพธ์ด้วย  
การสร้างจิตสำนึกอนุรักษ์หรือพัฒนาสภาพแวดล้อม

**เป้าประสงค์ที่ 5.2** เพื่อให้สถาบันเป็นแหล่งบริการวิชาการเชิงนวัตกรรมและเทคโนโลยีเพื่อ  
พัฒนาพื้นที่และอนุรักษ์ทรัพยากร ธรรมชาติและสิ่งแวดล้อม

**กลยุทธ์ที่ 5.2.1** พัฒนานวัตกรรมหรือโครงการที่พัฒนาหรือฟื้นฟูพื้นที่และอนุรักษ์ทรัพยากร  
ธรรมชาติและสภาพแวดล้อม

**ตัวชี้วัด :** จำนวนนวัตกรรมและโครงการที่ฟื้นฟูสภาพ แวดล้อมและมีผลลัพธ์ชัดเจน  
ค่าเป้าหมายที่ชัดเจน

**กลยุทธ์ที่ 5.2.2** ส่งเสริมการสร้างเครือข่ายความร่วมมือ

**ตัวชี้วัด :** จำนวนเครือข่ายที่มีส่วนร่วมในการอนุรักษ์ พื้นที่ สภาพแวดล้อมที่มีผลลัพธ์  
ที่ชัดเจน

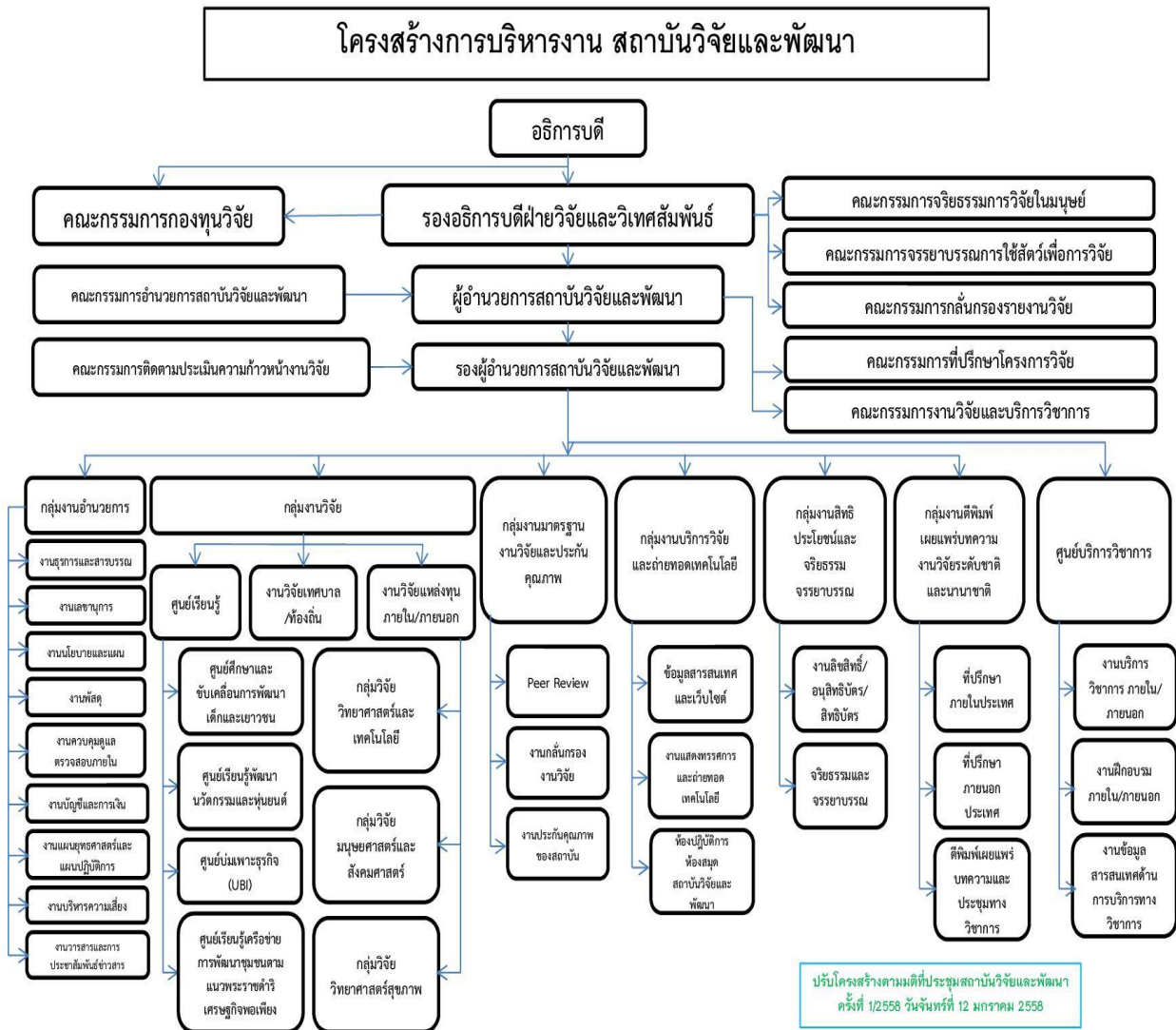
**เป้าประสงค์ 5.3** นักศึกษาและบุคลากรของสถาบันมีจิตอาสาในการอนุรักษ์ ทรัพยากร  
ธรรมชาติและสภาพแวดล้อม

**กลยุทธ์ที่ 5.2.1** ส่งเสริมให้นักศึกษาและบุคลากรมีส่วนร่วมในการอนุรักษ์ทรัพยากรและ  
สภาพแวดล้อม

**ตัวชี้วัด :** ร้อยละของนักศึกษาและบุคลากรมีความเข้าใจ ในกิจกรรมอนุรักษ์ทรัพยากรและ  
สภาพแวดล้อม

## 5.4. โครงสร้างองค์กรและโครงสร้างการบริหาร

### 5.4.1. โครงสร้างองค์กร





## 5.4.2 โครงสร้างการบริหาร



อาจารย์ ดร.การุณ พงศ์ศาสตร์  
รองอธิการบดีฝ่ายวิจัยและเทคโนโลยีสารสนเทศ



รองศาสตราจารย์ ดร.ศักดิ์ศรี สีบสิงห์  
ผู้อำนวยการสถาบันวิจัยและพัฒนา



ผู้ช่วยศาสตราจารย์ ดร.ชาณุณรงค์ วิเศษสัตย์  
รองผู้อำนวยการสถาบันวิจัยและพัฒนา



นางสาวนิชกมล ศรีอาราม  
หัวหน้ากลุ่มงานอำนวยการ



นายวัชรกร เนตรถาวร  
เจ้าหน้าที่บริหารงานทั่วไป



นายประจितร ประเสริฐสังข์  
เจ้าหน้าที่บริหารงานทั่วไป



นางยุพเรศน์ ประทีป ณ ถลาง  
เจ้าหน้าที่บริหารงานทั่วไป



นางสาวพรทิศา สารจันทร์  
เจ้าหน้าที่บริหารงานทั่วไป



นางสาวลัดดา คุมหงส์  
นักวิชาการสถิติ

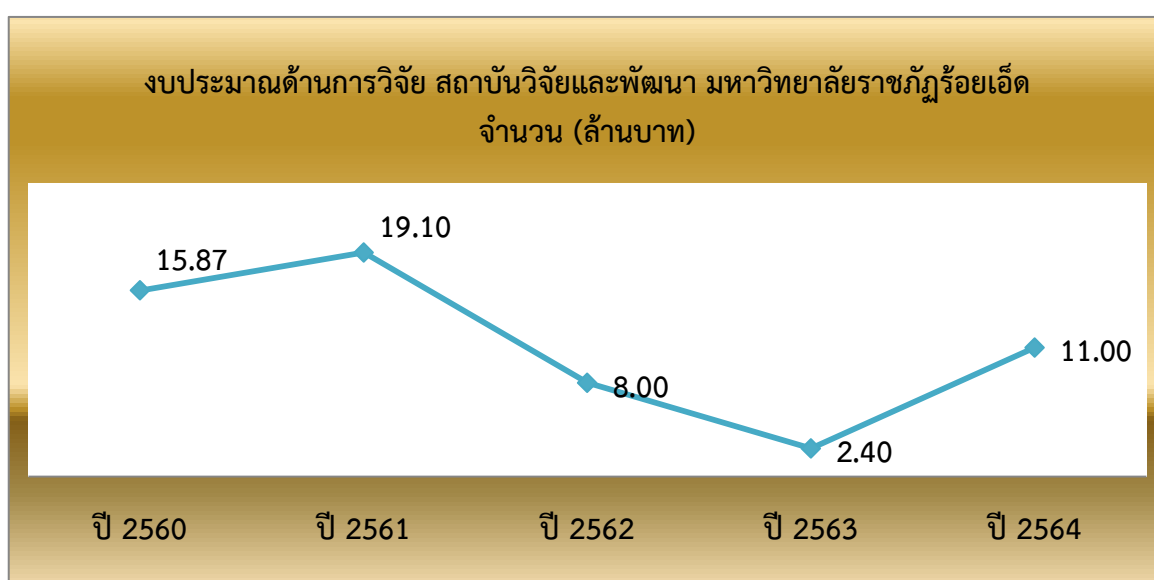
## 6. ข้อมูลแสดงงบประมาณด้านการวิจัย

ตารางที่ 1 แสดงจำนวนงบประมาณด้านการวิจัยงบประมาณแผ่นดิน ประจำปีงบประมาณ

พ.ศ. 2560-2564

ข้อมูล	งบประมาณแผ่นดิน ประจำปีงบประมาณ พ.ศ.				
	2560	2561	2562	2563	2564
จำนวน (บาท)	15,879,500	19,109,500	8,002,800	2,400,000	11,000,000

ตารางที่ 1 แสดงงบประมาณด้านการวิจัยงบประมาณแผ่นดิน ประจำปีงบประมาณ พ.ศ. 2560 – 2564 ดังแสดงในภาพที่ 1



ภาพที่ 1 แสดงงบประมาณด้านการวิจัยของสถาบันวิจัยและพัฒนา มหาวิทยาลัยราชภัฏร้อยเอ็ด  
ด้านงบประมาณแผ่นดิน ประจำปี พ.ศ. 2560 - 2564

## 7. งบประมาณที่ได้รับจัดสรร ประจำปีงบประมาณ 2563 สถาบันวิจัยและพัฒนา มหาวิทยาลัยราชภัฏร้อยเอ็ด

สถาบันวิจัยและพัฒนา มหาวิทยาลัยราชภัฏร้อยเอ็ด ได้รับการจัดสรรงบประมาณ ตามพันธกิจของมหาวิทยาลัยราชภัฏร้อยเอ็ด จำนวน 2 ด้าน คือ 1) ด้านการวิจัย และ 2) ด้านการบริการวิชาการ ซึ่งงบประมาณที่ได้รับดังแสดงในตารางที่ 2

ตารางที่ 2 แสดงงบประมาณสถาบันวิจัยและพัฒนา ประจำปีงบประมาณ 2563

ลำดับ	ประเภทงบประมาณ	รหัสปีงบประมาณ 2563		งบประมาณที่ได้รับ จัดสรร (บาท)
		รหัส	ชื่องบประมาณ	
1	งบประมาณแผ่นดิน แผนงานพื้นฐานด้านการพัฒนา และเสริมสร้างศักยภาพคน ผลิต ผู้สำเร็จการศึกษาด้าน วิทยาศาสตร์และเทคโนโลยี งบดำเนินงาน พัฒนาสถาบันวิจัย และพัฒนา	2.2.1.5	พัฒนาสถาบันวิจัยและพัฒนา	165,000
		2.1.1.10	พัฒนาสถาบันวิจัยและพัฒนา	100,000
2	งบประมาณแผ่นดิน แผนงานยุทธศาสตร์พัฒนา การศึกษาเพื่อความยั่งยืน โครงการยุทธศาสตร์มหาวิทยาลัย ราชภัฏร้อยเอ็ดเพื่อการพัฒนา ท้องถิ่น	3.1.1.9	โครงการเครือข่ายการเรียนรู้ ด้านสิ่งแวดล้อมเพื่อบริหาร จัดการทรัพยากรธรรมชาติ ของชุมชนท้องถิ่นอย่างยั่งยืน	375,000
		3.1.1.18	โครงการพัฒนาศักยภาพ มหาวิทยาลัยสู่องค์กร นวัตกรรม	200,000
3	งบประมาณบำรุงการศึกษา แผนงานยุทธศาสตร์การวิจัยและ พัฒนานวัตกรรม กิจกรรม การวิจัยและนวัตกรรม	3.1.1.1	อุดหนุนพัฒนาวิจัยและ นวัตกรรม	65,000
<b>รวม</b>				<b>905,000</b>

ที่มา : เอกสารจัดสรรงบประมาณประจำปีงบประมาณ พ.ศ. 2563 มหาวิทยาลัยราชภัฏร้อยเอ็ด

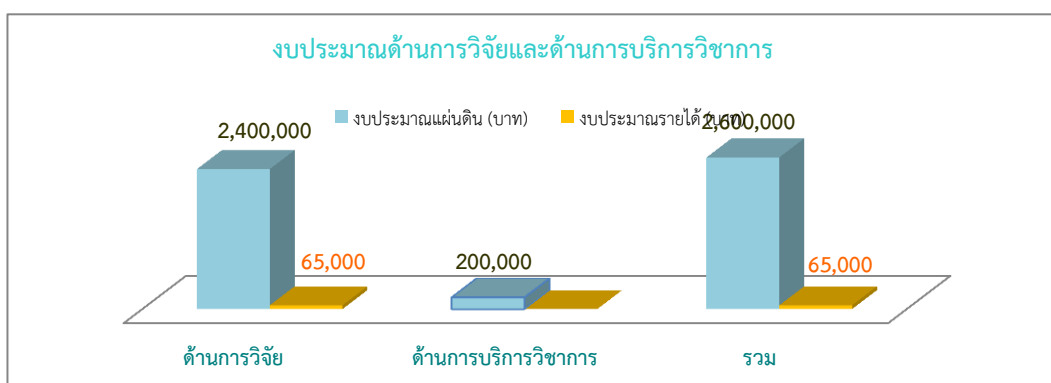
หมายเหตุ :

1. งบประมาณแผ่นดิน ได้รับจัดสรร จำนวนเงิน 840,000 บาท
2. งบประมาณบำรุงการศึกษาได้รับจัดสรร จำนวนเงิน 65,000 บาท

ตารางที่ 3 แสดงจำนวนงบประมาณด้านการวิจัยและด้านการบริการวิชาการ งบประมาณแผ่นดิน และงบประมาณรายได้

แหล่งทุน	งบประมาณแผ่นดิน (บาท)	งบประมาณรายได้ (บาท)
1) ด้านการวิจัย	2,400,000	65,000
2) ด้านการบริการวิชาการ	200,000	-
รวม	2,600,000	65,000

จากตารางที่ 3 แสดงข้อมูลจำนวนงบประมาณด้านการวิจัยและด้านการบริการวิชาการ สถาบันวิจัยและพัฒนา มหาวิทยาลัยราชภัฏร้อยเอ็ด ประจำปีงบประมาณ 2563 โดยแยกเป็นงบประมาณแผ่นดิน และงบประมาณรายได้ ดังภาพที่ 2



ภาพที่ 2 แสดงงบประมาณแผ่นดิน และงบประมาณรายได้ ด้านการวิจัยและการบริการวิชาการ ประจำปีงบประมาณ 2563

## 8. ทุนอุดหนุนการวิจัย

ในปีงบประมาณ 2563 มหาวิทยาลัยราชภัฏร้อยเอ็ด ได้รับจัดสรรงบประมาณจากกองทุน ววน. โปรแกรม 9 จำนวน 1 โครงการ รวมจำนวนทั้งสิ้น 2,400,000 บาท ดังตารางที่ 4

ตารางที่ 4 แสดงข้อมูลจำนวนโครงการวิจัยและงบประมาณสนับสนุนการวิจัยจากแหล่งทุน ประจำปีงบประมาณ 2563

การจัดสรรทุนอุดหนุนการวิจัย	จำนวนโครงการ	งบประมาณ (บาท)
การจัดการทรัพยากรท้องถิ่นอย่างมีประสิทธิภาพ เพื่อความมั่นคง มั่งคั่ง และยั่งยืนของชุมชนใน ภาคตะวันออกเฉียงเหนือ	1	2,400,000
รวม	1	2,400,000

## ส่วนที่ 2

### สรุปผลการประเมินคุณภาพการศึกษาภายในสถาบันวิจัยและพัฒนา มหาวิทยาลัยราชภัฏร้อยเอ็ด ประจำปีการศึกษา 2562

องค์ประกอบคุณภาพ	คะแนนการประเมินเฉลี่ย					ผลการประเมิน
	ตัวบ่งชี้	I	P	O	คะแนนเฉลี่ย	
						0.01-2.00 ระดับคุณภาพน้อย 2.01-3.00 ระดับคุณภาพปานกลาง 3.01-4.00 ระดับคุณภาพดี 4.01-5.00 ระดับคุณภาพดีมาก
องค์ประกอบที่ 1 การบริหารจัดการ	5	-	$(4+5+5+5+4)/5$	-	4.60	ดีมาก
องค์ประกอบที่ 2 การพัฒนาตามพันธกิจของหน่วยงาน	2	-	$(5+5)/2$	-	5.00	ดีมาก
รวม	7	-	$(4+5+5+5+4+5+5)/7$	-	4.71	ดีมาก

จากผลการดำเนินการ สถาบันวิจัยและพัฒนา มหาวิทยาลัยราชภัฏร้อยเอ็ด ประจำปีการศึกษา 2562 ครอบคลุมตั้งแต่ 1 มิถุนายน พ.ศ. 2562 ถึง 31 พฤษภาคม พ.ศ. 2563 พบว่า มีผลการประเมินตนเองอยู่ในระดับดีมาก คะแนนเฉลี่ย 4.71 เฉลี่ยตามเกณฑ์การประเมิน 2 องค์ประกอบ จำนวน 7 ตัวบ่งชี้ ตามกฎกระทรวง การประกันคุณภาพการศึกษา พ.ศ. 2561 และประกาศมหาวิทยาลัยราชภัฏร้อยเอ็ด เรื่อง นโยบายการประกันคุณภาพการศึกษา มหาวิทยาลัยราชภัฏร้อยเอ็ด พ.ศ. 2561 เมื่อพิจารณาผลการประเมินรายองค์ประกอบ มีผลคะแนนดังนี้

องค์ประกอบที่ 1 การบริหารจัดการ โดยรวมมีผลการประเมินระดับดีมาก (คะแนนเฉลี่ย 4.60 คะแนน) มี 5 ตัวบ่งชี้ ประกอบด้วย ตัวบ่งชี้ที่ 1.1 การพัฒนาแผน มีผลการประเมินระดับดี (คะแนนเฉลี่ย 4.00) ตัวบ่งชี้ที่ 1.2 การพัฒนาบุคลากร มีผลการประเมินระดับดีมาก (คะแนนเฉลี่ย 5.00) ตัวบ่งชี้ที่ 1.3 ระบบกลไกการใช้งบประมาณ มีผลการประเมินระดับดีมาก (คะแนนเฉลี่ย 5.00) ตัวบ่งชี้ที่ 1.4 ภาวะผู้นำของผู้บริหารหน่วยงาน มีผลการประเมินระดับดีมาก (คะแนนเฉลี่ย 5.00) และตัวบ่งชี้ที่ 1.5 การพัฒนาหน่วยงานสู่หน่วยงานแห่งการเรียนรู้ มีผลการประเมินระดับดี (คะแนนเฉลี่ย 4.00)

องค์ประกอบที่ 2 การพัฒนาตามพันธกิจของหน่วยงาน โดยรวมมีผลการประเมินระดับดีมาก (คะแนนเฉลี่ย 5.00 คะแนน) มี 2 ตัวบ่งชี้ ประกอบด้วย ตัวบ่งชี้ที่ 2.1 กระบวนการประเมินความพึงพอใจของผู้รับบริการต่อการให้บริการหน่วยงานเทียบเท่า มีผลการประเมินระดับดีมาก (คะแนนเฉลี่ย 5.00) ตัวบ่งชี้ที่ 2.2 ระบบและกลไกการประกันคุณภาพการศึกษาภายใน มีผลการประเมินระดับดีมาก (คะแนนเฉลี่ย 5.00)

3. ข้อเสนอแนะคณะกรรมการประเมินคุณภาพการศึกษาภายใน สถาบันวิจัยและพัฒนา มหาวิทยาลัยราชภัฏร้อยเอ็ด ประจำปีการศึกษา 2562

องค์ประกอบ	จุดแข็ง	แนวทางเสริมจุดแข็ง	จุดที่ควรพัฒนา	ข้อเสนอแนะเพื่อการพัฒนา
<b>องค์ประกอบที่ 1</b> การบริหาร จัดการ	สถาบันวิจัยและพัฒนา สามารถดำเนินงานบรรลุตามวัตถุประสงค์ขององค์กรและมหาวิทยาลัยได้ภายใต้ข้อจำกัดด้านทรัพยากร	-	ควรมีการสรรหาคณะกรรมการสถาบันวิจัยและพัฒนา จากบุคคลภายนอกเพื่อให้การดำเนินงานมีประสิทธิภาพมากยิ่งขึ้น	ควรมีการแต่งตั้งคณะกรรมการประจำสถาบันวิจัยและพัฒนา ที่มีกรรมการผู้ทรงคุณวุฒิจากหน่วยงานภายนอกเพื่อให้การบริหารงานสถาบันวิจัยและพัฒนา เป็นไปด้วยความเรียบร้อย และเกิดการพัฒนาคุณภาพอย่างต่อเนื่อง
<b>องค์ประกอบที่ 2</b> การพัฒนาตาม พันธกิจของ หน่วยงาน	สถาบันวิจัยและพัฒนา สามารถดำเนินงานตามพันธกิจของหน่วยงาน ด้านการจัดการทรัพยากรธรรมชาติและสิ่งแวดล้อมในชุมชน และด้านการเพิ่มศักยภาพการผลิตข้าวหอมมะลิทุ่งกุลาร้องไห้สู่มาตรฐานเกษตรอินทรีย์	-	การจัดสรรงบประมาณด้านการส่งเสริมการวิจัย และการบริหารงานบริการวิชาการ ควรอยู่ภายใต้การกำกับดูแลของสถาบันวิจัยและพัฒนา เพื่อให้สามารถผลักดันพันธกิจให้สำเร็จ	ควรมีการกำกับติดตามงบประมาณด้านการส่งเสริมการวิจัย และการบริหารงานบริการวิชาการ ที่กำกับดูแลโดยสถาบันวิจัยและพัฒนา เพื่อให้สามารถดำเนินการตามพันธกิจให้สำเร็จ บรรลุวัตถุประสงค์ที่กำหนดไว้

### ส่วนที่ 3

## แผนพัฒนาคุณภาพการศึกษา(Quality Improvement Plan) ประจำปีการศึกษา 2563 ตามโครงการ/กิจกรรม ตามแผนปฏิบัติการ สถาบันวิจัยและพัฒนา มหาวิทยาลัยราชภัฏร้อยเอ็ด ประจำปีงบประมาณ พ.ศ. 2564

#### องค์ประกอบที่ 1 การบริหารจัดการ

ข้อเสนอแนะเพื่อการพัฒนา	โครงการ/กิจกรรม	ตัวชี้วัด	งบประมาณ	ระยะเวลา	ผู้รับผิดชอบ
ควรมีการแต่งตั้งคณะกรรมการประจำสถาบันวิจัยและพัฒนา ที่มีกรรมการผู้ทรงคุณวุฒิจากหน่วยงานภายนอก เพื่อให้การบริหารงานสถาบันวิจัยและพัฒนา เป็นไปด้วยความเรียบร้อย และเกิดการพัฒนาคุณภาพอย่างต่อเนื่อง	โครงการส่งเสริมและพัฒนาสถาบันวิจัยและพัฒนา	คำสั่งแต่งตั้งคณะกรรมการประจำสถาบันวิจัยและพัฒนา	10,000 บาท	ปีงบประมาณ 2564	กลุ่มงานอำนวยการ สถาบันวิจัยและพัฒนา

#### องค์ประกอบที่ 2 การพัฒนาตามพันธกิจของหน่วยงาน

ข้อเสนอแนะเพื่อการพัฒนา	โครงการ/กิจกรรม	ตัวชี้วัด	งบประมาณ	ระยะเวลา	ผู้รับผิดชอบ
ควรมีการกำกับติดตามงบประมาณด้านการส่งเสริมการวิจัย และการบริหารงานบริการวิชาการ ที่กำกับดูแลโดยสถาบันวิจัยและพัฒนา เพื่อให้สามารถดำเนินการตามพันธกิจให้สำเร็จ บรรลุวัตถุประสงค์ที่กำหนดไว้	โครงการบริการวิชาการแก่ท้องถิ่นและสังคม	ผู้รับบริการมีความรู้ ความเข้าใจ เป็นไปตามเป้าหมายของโครงการ และกิจกรรมที่จัดทำขึ้น ร้อยละ 60	100,000 บาท	ปีงบประมาณ 2564	กลุ่มงานบริการวิชาการ สถาบันวิจัยและพัฒนา



**A N N I V E R S A R Y**

---

**20 ปีราชภัฏร้อยเอ็ด**