



**แผนพัฒนาคุณภาพ (Quality Improvement Plan)  
สถาบันวิจัยและพัฒนา มหาวิทยาลัยราชภัฏร้อยเอ็ด  
ประจำปีการศึกษา 2565**

(จากผลการประเมินคุณภาพการศึกษาภายใน ประจำปีการศึกษา 2564)

---

## คำนำ

สถาบันวิจัยและพัฒนา มหาวิทยาลัยราชภัฏร้อยเอ็ด ได้ดำเนินการจัดทำรายงานการประเมินตนเอง (Self Assessment Report) วงรอบปีการศึกษา 2564 และรับการประเมินคุณภาพการศึกษาภายใน เมื่อวันที่ 18 สิงหาคม พ.ศ. 2565 และมีรายงานผลการประเมินคุณภาพการศึกษาภายในจากคณะกรรมการประเมินคุณภาพภายในตามทึ่มหาวิทยาลัยแต่งตั้งนั้น สถาบันวิจัยและพัฒนา มหาวิทยาลัยราชภัฏร้อยเอ็ดได้ตระหนักถึงกระบวนการพัฒนาคุณภาพอย่างต่อเนื่อง มหาวิทยาลัยราชภัฏร้อยเอ็ด จึงได้จัดทำแผนพัฒนาคุณภาพ (Quality Improvement Plan) สถาบันวิจัยและพัฒนา มหาวิทยาลัยราชภัฏร้อยเอ็ด ประจำปีการศึกษา 2565 ขึ้นมา ประกอบด้วยโครงการ/กิจกรรมตามแผนปฏิบัติการมหาวิทยาลัยราชภัฏร้อยเอ็ด ประจำปีงบประมาณ พ.ศ. 2566 เพื่อการดำเนินงานพัฒนาแก้ไขและปรับปรุงคุณภาพการศึกษาของมหาวิทยาลัยราชภัฏร้อยเอ็ดให้มีมาตรฐานและยกระดับคุณภาพการศึกษาต่อไป

สถาบันวิจัยและพัฒนา  
มหาวิทยาลัยราชภัฏร้อยเอ็ด

## สารบัญ

		หน้า
คำนำ		ก
สารบัญ		ข
ส่วนที่ 1	ส่วนนำ.....	1
ส่วนที่ 2	สรุปผลการประเมินคุณภาพการศึกษาภายใน สถาบันวิจัยและพัฒนา มหาวิทยาลัย ราชภัฏร้อยเอ็ด ประจำปีการศึกษา 2564.....	11
ส่วนที่ 3	แผนพัฒนาคุณภาพการศึกษา (Quality Improvement Plan) ประจำปีการศึกษา 2564 ตามโครงการ/กิจกรรม ตามแผนปฏิบัติการ มหาวิทยาลัยราชภัฏร้อยเอ็ด ประจำปีงบประมาณ พ.ศ. 2565.....	13

## ส่วนที่ 1

### ส่วนนำ

#### ข้อมูลทั่วไปเกี่ยวกับสถาบันวิจัยและพัฒนา มหาวิทยาลัยราชภัฏร้อยเอ็ด

1. ชื่อหน่วยงาน สถาบันวิจัยและพัฒนา มหาวิทยาลัยราชภัฏร้อยเอ็ด
2. สถานที่ตั้ง  
ชั้น 2 อาคารเฉลิมพระเกียรติ 50 พรรษา มหาวชิราลงกรณ์  
เลขที่ 113 หมู่ 12 ตำบลเกาะแก้ว อำเภอเสลภูมิ จังหวัดร้อยเอ็ด 45120  
โทรศัพท์ 0 4355 6132  
โทรสาร 0 4355 6009  
<http://www.research.reru.ac.th>

### 3. ประวัติความเป็นมา

สถาบันวิจัยและพัฒนา มหาวิทยาลัยราชภัฏร้อยเอ็ด ซึ่งเป็นหน่วยงานที่รับผิดชอบด้านการวิจัยและการบริการวิชาการของมหาวิทยาลัยราชภัฏร้อยเอ็ด แต่เดิมเมื่อครั้งก่อตั้งเป็นสถาบันราชภัฏร้อยเอ็ด พ.ศ.2544 มีการดำเนินการจัดตั้ง "สำนักวิจัยและพัฒนาท้องถิ่น" โดยแบ่งส่วนงานภายในเป็น 4 ส่วน คือ ฝ่ายธุรการ ศูนย์วิจัยศูนย์ฝึกอบรมและบริการชุมชนและศูนย์วัฒนธรรม วัตถุประสงค์การจัดตั้งก็เพื่อเป็นหน่วยงานกลางในการดำเนินการและประสานงานด้านการวิจัย บริการวิชาการ และทำนุบำรุงศิลปวัฒนธรรม ต่อมาในปี พ.ศ.2548 มีการเปลี่ยนชื่อหน่วยงานใหม่เป็น "กองวิจัยและพัฒนา" เพื่อเตรียมการรองรับการเปลี่ยน โครงสร้างเป็นมหาวิทยาลัยราชภัฏ โดยเสนอโครงสร้างหน่วยงานของมหาวิทยาลัยใหม่ ให้กับคณะกรรมการข้าราชการพลเรือนในสถาบันอุดมศึกษา (ก.พ.อ.) และประกาศเป็นกฎกระทรวงต่อไป โดยมี ส่วนงานภายในเป็น 4 ส่วน ได้แก่ ฝ่ายธุรการ ศูนย์วิจัย ศูนย์สารสนเทศและฝึกอบรม และศูนย์วัฒนธรรม แต่ โครงสร้าง ที่เสนอไปไม่ผ่านคณะกรรมการฯ ทำให้ไม่สามารถตั้งเป็นหน่วยงานระดับกองได้ จึงได้แบ่งส่วนงาน ที่อยู่ ภายในออกเป็นหน่วยงานระดับศูนย์ ได้แก่ ศูนย์วิจัย ศูนย์สารสนเทศและฝึกอบรม และศูนย์วัฒนธรรม ต่อมาในปี พ.ศ. 2552 ได้รับการยกฐานะให้เป็นหน่วยงานเทียบเท่าคณะ โดยใช้ชื่อหน่วยงานว่า "สถาบันวิจัย และพัฒนา" ซึ่งประกอบไปด้วย 4 กลุ่มงาน ได้แก่ สำนักงานอำนวยการ กลุ่มงานวิจัย กลุ่มงานบริการวิชาการ และกลุ่มงานประกันคุณภาพการวิจัย โดยมีวัตถุประสงค์เพื่อขยายขอบข่ายงาน ให้ครอบคลุมทั้งการวิจัยและ การบริการวิชาการของมหาวิทยาลัยให้ดียิ่งขึ้น และทำหน้าที่เป็นศูนย์กลาง การบริหารและประสานงานด้าน การวิจัยพื้นฐานและการวิจัยประยุกต์ให้คำปรึกษาจัดหาและบริการข้อมูลด้านการวิจัย และพัฒนาปัจจุบัน สถาบันวิจัยและพัฒนาได้ดำเนินการพัฒนาปรับปรุง การปฏิบัติงาน ให้สอดคล้องกับความต้องการ และ สภาพแวดล้อมของมหาวิทยาลัยและสังคมส่วนรวมมากยิ่งขึ้น รวมถึงการให้บริการ วิชาการแก่สังคมและ

ชุมชนให้ครอบคลุม ในทุกๆ ด้าน และเน้นการประยุกต์องค์ความรู้จากงานวิจัยไปสู่ การใช้ประโยชน์ในการพัฒนาท้องถิ่น และสังคมให้มากขึ้น และสอดคล้องกับยุทธศาสตร์ ของมหาวิทยาลัยราชภัฏร้อยเอ็ด ที่เน้นการเป็นมหาวิทยาลัยที่มุ่งตอบสนองชุมชนท้องถิ่นและสังคมเป็นหลัก พ.ศ. 2556 สถาบันวิจัยและพัฒนาได้ปรับเปลี่ยนวิสัยทัศน์ พันธกิจ และยุทธศาสตร์ ให้สอดคล้องกับวิสัยทัศน์ของสภามหาวิทยาลัยและคณะผู้บริหาร คณาจารย์ บุคลากรของมหาวิทยาลัยใหม่ โดยแบ่งหน่วยงานภายในเป็น 6 กลุ่มงาน 1 ศูนย์ ได้แก่ กลุ่มงานอำนวยการ กลุ่มงานวิจัย กลุ่มงานมาตรฐานงานวิจัยและประกันคุณภาพ กลุ่มงานบริการวิจัยและถ่ายทอดเทคโนโลยี กลุ่มงานสิทธิประโยชน์และจริยธรรมจรรยาบรรณ กลุ่มงานตีพิมพ์เผยแพร่บทความงานวิจัยระดับชาติและนานาชาติ และศูนย์บริการวิชาการ และศูนย์เรียนรู้ 4 ศูนย์ ที่อยู่ภายใต้ กลุ่มงานวิจัย ได้แก่ 1) ศูนย์ศึกษาและขับเคลื่อนการพัฒนาเด็กและเยาวชน 2) ศูนย์เรียนรู้พัฒนานวัตกรรมและหุ่นยนต์ 3) ศูนย์บ่มเพาะธุรกิจ (UBI) และ 4) ศูนย์รู้เครือข่ายการพัฒนาชุมชนตามแนวพระราชดำริเศรษฐกิจพอเพียง สถาบันวิจัยและพัฒนาได้จัดทำแผนยุทธศาสตร์สถาบันวิจัยและพัฒนา ปีงบประมาณ 2562 – 2565 เพื่อใช้เป็นแนวทาง ในการบริหารจัดการสถาบันวิจัยและพัฒนาต่อไป

#### 4. ปรัชญา วิสัยทัศน์ พันธกิจ และวัตถุประสงค์

##### ปรัชญา

สถาบันวิจัยและพัฒนา ปฏิบัติงานภายใต้ปรัชญา ที่ว่า “วิจัยเด่น เน้นบริการวิชาการ สืบสานภูมิปัญญา พัฒนาสู่องค์กรแห่งการเรียนรู้ อนุรักษ์ทรัพยากรธรรมชาติและสิ่งแวดล้อม”

##### วิสัยทัศน์

สร้างเครือข่ายการวิจัย ให้บริการวิชาการ ถ่ายทอดองค์ความรู้เทคโนโลยีใช้วิถีภูมิปัญญา พัฒนาและอนุรักษ์ธรรมชาติและสิ่งแวดล้อม มีความพร้อมวิจัยสู่ประชาคมอาเซียนและสากล

##### พันธกิจ

1. ส่งเสริมและพัฒนาองค์กร อาจารย์ บุคลากร และนักศึกษาให้มีศักยภาพ ในการวิจัยที่มีคุณภาพมาตรฐาน
2. สนับสนุนการนำผลการวิจัยไปใช้ในการพัฒนาท้องถิ่น
3. สร้างเครือข่ายความร่วมมือการวิจัยให้มีความพร้อมวิจัยสู่ประชาคมอาเซียนและสากล
4. เป็นแหล่งวิทยาการศูนย์เรียนรู้ ให้บริการวิชาการเผยแพร่ถ่ายทอดองค์ความรู้เทคโนโลยีที่มีประสิทธิภาพ
5. ส่งเสริมการใช้วิถีภูมิปัญญาพัฒนาความเป็นมหาวิทยาลัยสีเขียวและอนุรักษ์ธรรมชาติและสิ่งแวดล้อม

## วัตถุประสงค์

1. เพื่อส่งเสริมบุคลากรให้ทำวิจัยอย่างกว้างขวางทั้งงานวิจัยพื้นฐานและงานวิจัยประยุกต์
2. เพื่อส่งเสริมและสนับสนุนบุคลากรให้ทำวิจัยพัฒนาสถาบันและท้องถิ่น
3. เพื่อเพิ่มขีดความสามารถในการวิจัยของบุคลากรในมหาวิทยาลัย
4. เพื่อเผยแพร่ผลงานวิจัยของบุคลากรในมหาวิทยาลัย
5. เพื่อสร้างเครือข่ายความร่วมมือระหว่างบุคลากรและหน่วยงานทั้งภายในและภายนอกมหาวิทยาลัย

## 5. ยุทธศาสตร์สถาบันวิจัยและพัฒนา พ.ศ. 2562-2565

### ยุทธศาสตร์ที่ 1 พัฒนาท้องถิ่น

เป้าประสงค์ที่ 1.1 มีผลงานวิจัย งานสร้างสรรค์และนวัตกรรมนำไปใช้ประโยชน์กับชุมชนท้องถิ่น

อย่างเป็นรูปธรรม

**กลยุทธ์ที่ 1.1.1** พัฒนานักวิจัยรุ่นใหม่ให้สามารถทำงานวิจัยและขอทุนจากแหล่งทุน

**ตัวชี้วัด** : ร้อยละของนักวิจัยรุ่นใหม่ที่สามารถทำงานวิจัยและขอทุนจากแหล่งทุนได้

**กลยุทธ์ที่ 1.1.2** นักวิจัยสามารถพัฒนางานวิจัยไปใช้ประโยชน์กับชุมชน ท้องถิ่นและประสานความร่วมมือ

จากแหล่งทุนภายนอก

**ตัวชี้วัด** : ร้อยละของงานวิจัยที่นำไปใช้ประโยชน์กับชุมชนท้องถิ่นและประสานความร่วมมือ

จากแหล่งทุนภายนอก

**กลยุทธ์ที่ 1.1.3** พัฒนาระบบข้อมูลด้านงานวิจัย/องค์ความรู้/นวัตกรรมที่มีประโยชน์ต่อชุมชนท้องถิ่น

**ตัวชี้วัด** : จำนวนระบบด้านงานวิจัย/องค์ความรู้/นวัตกรรมที่มีประโยชน์ต่อชุมชนท้องถิ่น

และเป็นเครื่องมือช่วยตัดสินใจ

**กลยุทธ์ที่ 1.1.4** มีการจัดประกวดผลงานวิจัยชุมชนและการพัฒนาผลิตภัณฑ์ชุมชน

**ตัวชี้วัด** : ร้อยละของหลักสูตรที่มีผลงานวิจัยดีเด่นและผลิตภัณฑ์ชุมชนที่นักศึกษา

มีส่วนร่วม

เป้าประสงค์ที่ 1.2 ชุมชนท้องถิ่นได้รับการพัฒนาและอยู่ได้ด้วยตนเองอย่างยั่งยืนโดยมีทัศนคติที่

ดีถูกต้อง

**กลยุทธ์ที่ 1.2.1** จัดทำฐานข้อมูลของพื้นที่บริการเพื่อศึกษาวิเคราะห์ปัญหา ศักยภาพและความ

ต้องการที่แท้จริงของชุมชน

**กลยุทธ์ที่ 1.2.2** บูรณาการความร่วมมือของมหาวิทยาลัยเครือข่ายและชุมชนเพื่อพัฒนาท้องถิ่น

อย่างยั่งยืนปมเพาะให้ประชาชนในพื้นที่มีความพร้อมด้วยคุณลักษณะ 4 ประการ

**ตัวชี้วัด :** จำนวนภาคีเครือข่ายทั้งภาครัฐภาคเอกชนและภาคประชาสังคมที่ร่วมมือกับมหาวิทยาลัยดำเนินโครงการพัฒนาท้องถิ่นในพื้นที่บริการ

**กลยุทธ์ที่ 1.2.2** ส่งเสริมและสนับสนุนการให้บริการวิชาการแก่สังคมท้องถิ่นเพื่อสร้างความแข็งแกร่งให้ชุมชน

**ตัวชี้วัด :** 1. ร้อยละผู้รับบริการมีความรู้ความเข้าใจเป็นไปตามเป้าหมายของโครงการและกิจกรรมที่จัดขึ้น

2. จำนวนกิจกรรมด้านการบริการวิชาการที่สามารถนำไปใช้ประโยชน์

3. จำนวนกิจกรรมด้านการบริการวิชาการที่มีการบูรณาการกับการเรียนการสอนและการวิจัยของแต่ละคณะ

**ยุทธศาสตร์ที่ 5** อนุรักษ์ทรัพยากรธรรมชาติและสภาพแวดล้อม

**เป้าประสงค์ที่ 5.1** เพื่อให้มหาวิทยาลัยเป็นสถาบันอนุรักษ์ธรรมชาติและสภาพแวดล้อม

**กลยุทธ์ที่ 5.1.1** ส่งเสริมสร้างจิตสำนึกอนุรักษ์หรือพัฒนาทรัพยากร ธรรมชาติและสภาพแวดล้อมในมหาวิทยาลัย

**ตัวชี้วัด :** จำนวนโครงการที่ส่งเสริมอนุรักษ์ทรัพยากรและสภาพแวดล้อมและมีผลลัพธ์ด้วยการสร้างจิตสำนึกอนุรักษ์หรือพัฒนาสภาพแวดล้อม

**เป้าประสงค์ที่ 5.2** เพื่อให้สถาบันเป็นแหล่งบริการวิชาการเชิงนวัตกรรมและเทคโนโลยีเพื่อพัฒนาพื้นที่และอนุรักษ์ทรัพยากร ธรรมชาติและสิ่งแวดล้อม

**กลยุทธ์ที่ 5.2.1** พัฒนานวัตกรรมหรือโครงการที่พัฒนาหรือฟื้นฟูพื้นที่และอนุรักษ์ทรัพยากรธรรมชาติและสภาพแวดล้อม

**ตัวชี้วัด :** จำนวนนวัตกรรมและโครงการที่ฟื้นฟูสภาพแวดล้อมและมีผลลัพธ์ชัดเจนค่าเป้าหมายที่ชัดเจน

**กลยุทธ์ที่ 5.2.2** ส่งเสริมการสร้างเครือข่ายความร่วมมือ

**ตัวชี้วัด :** จำนวนเครือข่ายที่มีส่วนร่วมในการอนุรักษ์ ฟื้นฟู สภาพแวดล้อมที่มีผลลัพธ์ที่ชัดเจน

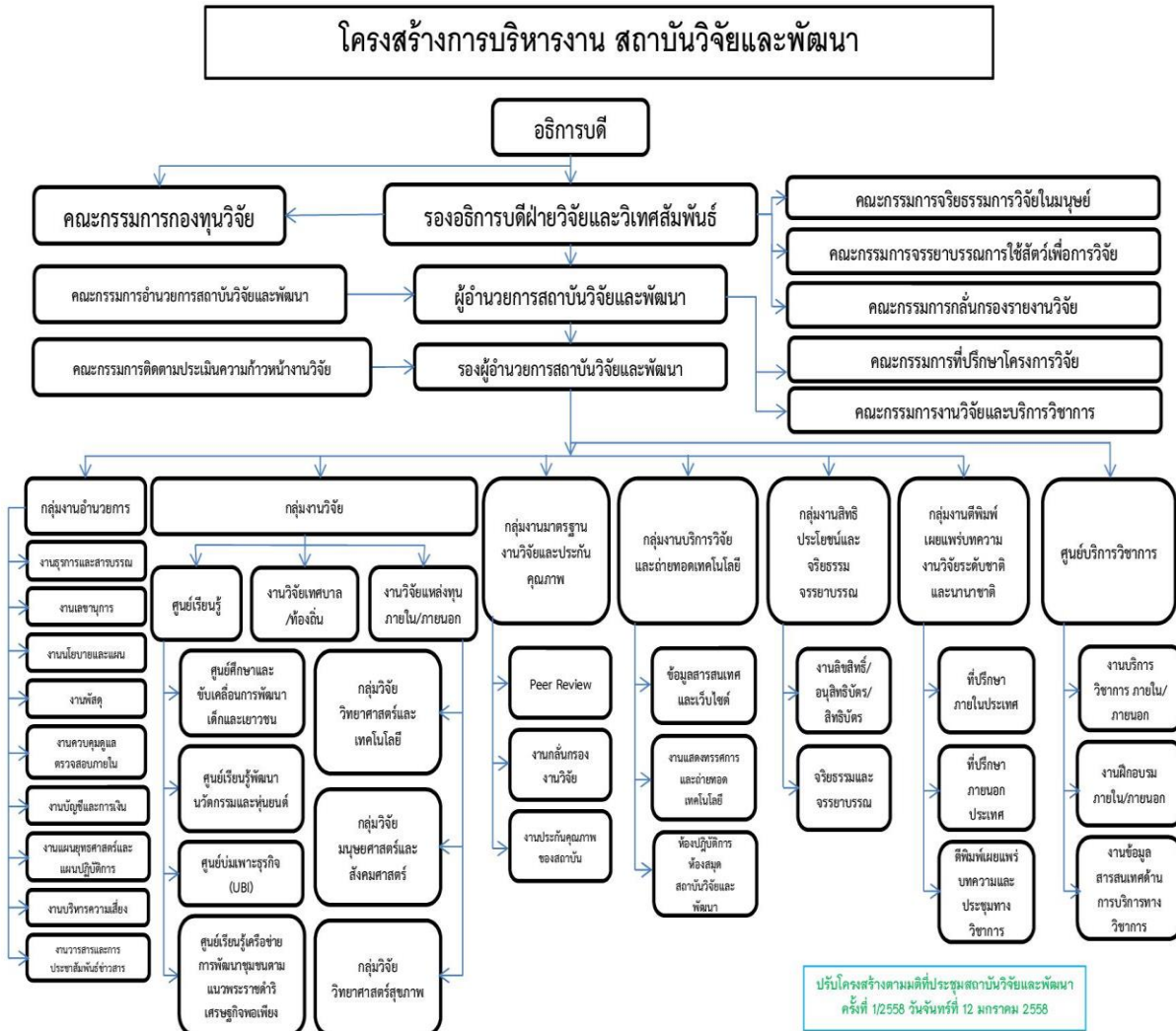
**เป้าประสงค์ 5.3** นักศึกษาและบุคลากรของสถาบันมีจิตอาสาในการอนุรักษ์ ทรัพยากรธรรมชาติและสภาพแวดล้อม

**กลยุทธ์ที่ 5.2.1** ส่งเสริมให้นักศึกษาและบุคลากรมีส่วนร่วมในการอนุรักษ์ทรัพยากรและสภาพแวดล้อม

**ตัวชี้วัด :** ร้อยละของนักศึกษาและบุคลากรมีความเข้าใจ ในกิจกรรมอนุรักษ์ทรัพยากรและสภาพแวดล้อม

## 6. โครงสร้างองค์กรและโครงสร้างการบริหาร

### 6.1 โครงสร้างองค์กร





## 6.2 โครงสร้างการบริหาร



ผู้ช่วยศาสตราจารย์ ดร.ศรีสุนันท์ ประเสริฐสังข์  
รองอธิการบดีฝ่ายวิจัยและนวัตกรรมการพัฒนาท้องถิ่น



รองศาสตราจารย์ ดร.ศักดิ์ศรี สีบสิงห์  
ผู้อำนวยการสถาบันวิจัยและพัฒนา



ผู้ช่วยศาสตราจารย์ ดร.ชาญณรงค์ วิเศษสัตย์  
รองผู้อำนวยการสถาบันวิจัยและพัฒนา



นางสาวนิชาคมล ศรีอาราม  
หัวหน้ากลุ่มงานอำนวยการ



นายวัชรกร เนตรถาวร  
เจ้าหน้าที่บริหารงานทั่วไป ชำนาญการ



นายประจितร ประเสริฐสังข์  
เจ้าหน้าที่บริหารงานทั่วไป



นางยุพเรศน์ ประทีป ณ กลาง  
เจ้าหน้าที่บริหารงานทั่วไป



นางสาวพรทิวา สารจันทร์  
เจ้าหน้าที่บริหารงานทั่วไป



นางสาวลัดดา คุณหงส์  
นักวิชาการสถิติ

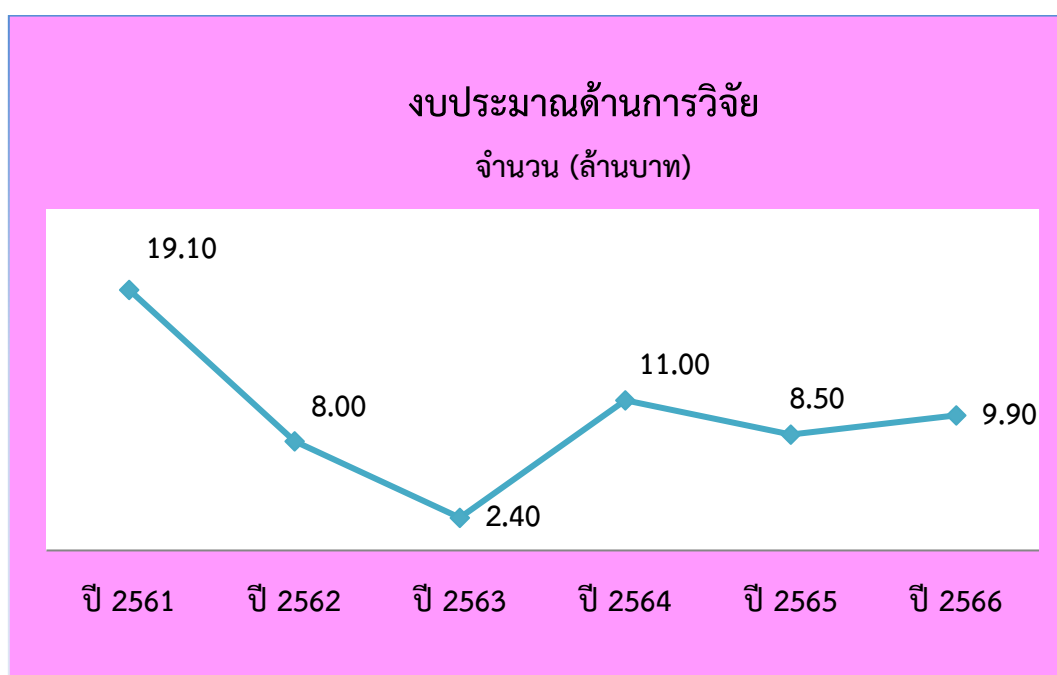
## 7. ข้อมูลแสดงงบประมาณด้านการวิจัย

ตารางที่ 1 แสดงจำนวนงบประมาณด้านการวิจัยงบประมาณแผ่นดิน ประจำปีงบประมาณ พ.ศ. 2561-2566

ข้อมูล	งบประมาณแผ่นดิน ประจำปีงบประมาณ พ.ศ.					
	2561	2562	2563	2564	2565	2566
จำนวน (บาท)	19,109,500	8,002,800	2,400,000	11,000,000	8,500,000	9,906,000

ตารางที่ 1 แสดงงบประมาณด้านการวิจัยงบประมาณแผ่นดิน ประจำปีงบประมาณ พ.ศ. 2561 – 2566  
ดังแสดงในภาพที่ 1

ภาพที่ 1 แสดงงบประมาณด้านการวิจัยของสถาบันวิจัยและพัฒนา มหาวิทยาลัยราชภัฏร้อยเอ็ด  
ด้านงบประมาณแผ่นดิน ประจำปี พ.ศ. 2561 - 2566



## 8. งบประมาณที่ได้รับจัดสรร ประจำปีงบประมาณ 2565

สถาบันวิจัยและพัฒนา มหาวิทยาลัยราชภัฏร้อยเอ็ด ได้รับการจัดสรรงบประมาณตามพันธกิจของมหาวิทยาลัยราชภัฏร้อยเอ็ด จำนวน 3 ด้าน คือ 1) ด้านการวิจัย และ 2) ด้านการบริการวิชาการ 3) ด้านการจัดการความรู้ ซึ่งงบประมาณที่ได้รับดังแสดงในตารางที่ 2

ตารางที่ 2 แสดงงบประมาณสถาบันวิจัยและพัฒนา ประจำปีงบประมาณ 2565

ลำดับ	ประเภทงบประมาณ	รหัสปีงบประมาณ 2565		งบประมาณที่ได้รับจัดสรร (บาท)
		รหัส	ชื่องบประมาณ	
1	งบประมาณแผ่นดิน แผนงานพื้นฐานด้าน การพัฒนาและ เสริมสร้างศักยภาพ ทรัพยากรมนุษย์ ผลิต ผู้สำเร็จ การศึกษาด้าน วิทยาศาสตร์และ เทคโนโลยี งบเงินอุดหนุน	2.2.2.5	เงินอุดหนุนค่าใช้จ่ายในการพัฒนาสถาบันวิจัยและพัฒนา  1) โครงการจัดการความรู้การวิจัยและบริการวิชาการ งบประมาณ 10,000 บาท  2) โครงการอบรมพัฒนานักวิจัยและเทคนิคการเขียนข้อเสนอโครงการวิจัย งบประมาณ 30,000 บาท  3) โครงการจัดทำจุลสารวิจัยบริการถ่ายทอดเทคโนโลยี งบประมาณ 42,000 บาท  4) โครงการอนุรักษ์พันธุกรรมพืชอันเนื่องมาจากพระราชดำริ สมเด็จพระเทพรัตนราชสุดาฯ งบประมาณ 10,000 บาท  5) โครงการส่งเสริมพัฒนา สถาบันวิจัยและพัฒนา งบประมาณ 30,000 บาท	122,000
		4.1.1.26	โครงการเครือข่ายการเรียนรู้ด้านสิ่งแวดล้อมเพื่อบริหารจัดการทรัพยากรของมหาวิทยาลัยราชภัฏร้อยเอ็ดและชุมชนท้องถิ่น	400,000

ลำดับ	ประเภทงบประมาณ	รหัสปีงบประมาณ 2565		งบประมาณที่ได้รับจัดสรร (บาท)
		รหัส	ชื่องบประมาณ	
3	งบประมาณบำรุงการศึกษา แผนงานพื้นฐานด้านการ พัฒนาและเสริมสร้าง ศักยภาพทรัพยากรมนุษย์ ผลิต ผู้สำเร็จการศึกษา ด้านสังคมศาสตร์ งบรายจ่ายอื่น	2.1.2.7	ค่าใช้จ่ายในการพัฒนาสถาบันวิจัยและ พัฒนา 1) โครงการส่งเสริมพัฒนา สถาบันวิจัยและ พัฒนา งบประมาณ 50,000 บาท	50,000
4	งบประมาณบำรุงการศึกษา แผนงานยุทธศาสตร์การ พัฒนาการวิจัยและนวัตกรรม งบเงินอุดหนุน	4.1.1.1	อุดหนุนพัฒนาการวิจัยและนวัตกรรม 1) โครงการจัดนิทรรศการและแสดงผล งานวิจัยงบประมาณ 120,000 บาท 2) โครงการจัดทำรายงานผลการดำเนินงาน ประจำปีงบประมาณ 2564 งบประมาณ 16,000 บาท 3) โครงการอบรมการพัฒนาผลงานวิจัย และนวัตกรรมสู่เชิงพาณิชย์ งบประมาณ 34,000 บาท 4) โครงการอบรมการให้ความรู้ด้าน ทรัพย์สินทางปัญญา งบประมาณ 30,000 บาท	200,000
			รวม	1,222,000

ที่มา : เอกสารจัดสรรงบประมาณประจำปีงบประมาณ พ.ศ. 2565 มหาวิทยาลัยราชภัฏร้อยเอ็ด

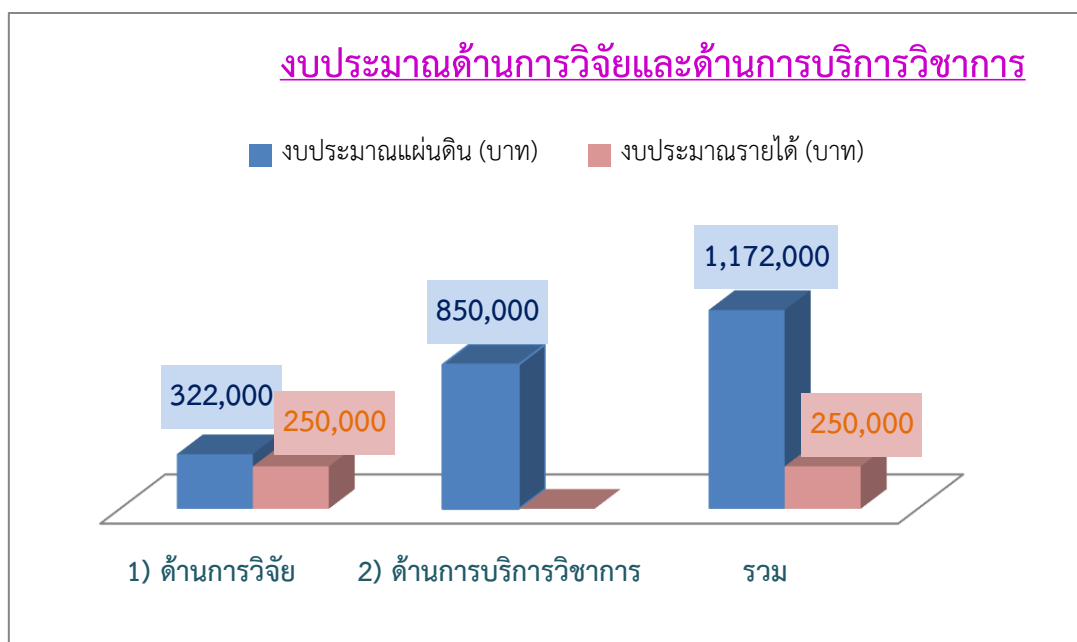
หมายเหตุ :

1. งบประมาณแผ่นดิน ได้รับจัดสรร จำนวนเงิน 972,000 บาท
2. งบประมาณบำรุงการศึกษา ได้รับจัดสรร จำนวนเงิน 250,000 บาท

ตารางที่ 3 แสดงจำนวนงบประมาณด้านการวิจัยและด้านการบริการวิชาการ งบประมาณแผ่นดิน และงบประมาณรายได้

แหล่งทุน	งบประมาณแผ่นดิน (บาท)	งบประมาณรายได้ (บาท)
1) ด้านการวิจัย	322,000	250,000
2) ด้านการบริการวิชาการ	850,000	-
รวม	1,172,000	250,000

จากตารางที่ 3 แสดงข้อมูลจำนวนงบประมาณด้านการวิจัยและด้านการบริการวิชาการ สถาบันวิจัยและพัฒนา มหาวิทยาลัยราชภัฏร้อยเอ็ด ประจำปีงบประมาณ 2565 โดยแยกเป็นงบประมาณแผ่นดิน และงบประมาณรายได้ ดังภาพที่ 2



ภาพที่ 2 แสดงงบประมาณแผ่นดิน และงบประมาณรายได้ ด้านการวิจัยและการบริการวิชาการ ประจำปีงบประมาณ 2565

## 9. ทุนอุดหนุนการวิจัย

ในปีงบประมาณ 2565 มหาวิทยาลัยราชภัฏร้อยเอ็ด ได้รับจัดสรรงบประมาณจากกองทุนศาสตรที่ 3 ดานพัฒนาและเสริมสร้างศักยภาพทรัพยากรมนุษย์ คนไทยในอนาคต มีความพร้อมทั้งกายใจ สติปัญญา มีทักษะที่จำเป็นในศตวรรษที่ 21 มีทักษะสื่อสารภาษาอังกฤษและภาษาที่3 และมีคุณธรรม จำนวน 33 โครงการ รวมจำนวนทั้งสิ้น 8,500,000 บาท

## ส่วนที่ 2

### สรุปผลการประเมินคุณภาพการศึกษาภายในสถาบันวิจัยและพัฒนา มหาวิทยาลัยราชภัฏร้อยเอ็ด ประจำปีการศึกษา 2564

องค์ประกอบ คุณภาพ	คะแนนการประเมินเฉลี่ย					ผลการประเมิน
	ตัวบ่งชี้	I	P	O	คะแนนเฉลี่ย	
						0.01-2.00 ระดับคุณภาพน้อย 2.01-3.00 ระดับคุณภาพปานกลาง 3.01-4.00 ระดับคุณภาพดี 4.01-5.00 ระดับคุณภาพดีมาก
องค์ประกอบที่ 1 การบริหารจัดการ	5	-	(5+5+5+5+5)/5	-	5.00	ดีมาก
องค์ประกอบที่ 2 การพัฒนาตามพันธกิจของหน่วยงาน	2	-	(5+5)/2	-	5.00	ดีมาก
รวม	7	-	(5+5+5+5+5+5+5)/7	-	5.00	ดีมาก

จากรายงานผลการประเมินตนเอง (SAR : Self-Assessment Report) ของสถาบันวิจัยและพัฒนา มหาวิทยาลัยราชภัฏร้อยเอ็ด ประจำปีการศึกษา 2564 ครอบคลุมตั้งแต่ 1 มิถุนายน พ.ศ. 2564 ถึง 31 พฤษภาคม พ.ศ. 2565 พบว่า มีผลการประเมินตนเองอยู่ในระดับดีมาก คะแนนเฉลี่ย 5.00 เฉลี่ยตามเกณฑ์การประเมิน 2 องค์ประกอบ จำนวน 7 ตัวบ่งชี้ ตามคู่มือการประกันคุณภาพการศึกษาภายใน ประจำปีการศึกษา 2562 หน่วยงานเทียบเท่าคณะ เมื่อพิจารณาผลการประเมินรายองค์ประกอบ มีผลคะแนนดังนี้

องค์ประกอบที่ 1 การบริหารจัดการ โดยรวมมีผลการประเมินระดับดีมาก (คะแนนเฉลี่ย 5.00 คะแนน) มี 5 ตัวบ่งชี้ ประกอบด้วย ตัวบ่งชี้ที่ 1.1 การพัฒนาแผน มีผลการประเมินระดับดีมาก (คะแนนเฉลี่ย 5.00) ตัวบ่งชี้ที่ 1.2 การพัฒนาบุคลากร มีผลการประเมินระดับดีมาก (คะแนนเฉลี่ย 5.00) ตัวบ่งชี้ที่ 1.3 ระบบกลไกการใช้งบประมาณ มีผลการประเมินระดับดีมาก (คะแนนเฉลี่ย 5.00) ตัวบ่งชี้ที่ 1.4 ภาวะผู้นำของผู้บริหารหน่วยงาน มีผลการประเมินระดับดีมาก (คะแนนเฉลี่ย 5.00) และตัวบ่งชี้ที่ 1.5 การพัฒนาหน่วยงานสู่หน่วยงานแห่งการเรียนรู้ มีผลการประเมินระดับดีมาก (คะแนนเฉลี่ย 5.00)

องค์ประกอบที่ 2 การพัฒนาตามพันธกิจของหน่วยงาน โดยรวมมีผลการประเมินระดับดีมาก (คะแนนเฉลี่ย 5.00 คะแนน) มี 2 ตัวบ่งชี้ ประกอบด้วย ตัวบ่งชี้ที่ 2.1 กระบวนการประเมินความพึงพอใจของผู้รับบริการต่อการให้บริการหน่วยงานเทียบเท่า มีผลการประเมินระดับดีมาก (คะแนนเฉลี่ย 5.00) ตัวบ่งชี้ที่ 2.2 ระบบและกลไกการประกันคุณภาพการศึกษาภายใน มีผลการประเมินระดับดีมาก (คะแนนเฉลี่ย 5.00)

### 3. ข้อเสนอแนะคณะกรรมการประเมินคุณภาพการศึกษาภายใน สถาบันวิจัยและพัฒนา มหาวิทยาลัยราชภัฏร้อยเอ็ด ประจำปีการศึกษา 2564

#### องค์ประกอบที่ 1 การบริหารจัดการ

##### จุดเด่น :

มีการบริหารจัดการองค์กร โดยภายใต้กำกับของผู้บริหารสถาบัน และคณะกรรมการบริหารสถาบัน มีการมอบหมายงานและติดตามผลเป็นระยะ ส่งผลสะท้อนออกมาเป็นรูปธรรม

##### จุดที่ควรพัฒนา :

ควรพัฒนาในเรื่องของการจัดการความรู้อย่างต่อเนื่อง โดยเฉพาะในเรื่องการบริหารจัดการในการขอสิทธิบัตร หรือการคุ้มครองสิทธิของนักวิจัย และต้อยออกจากงานวิจัย สู่เชิงพาณิชย์

#### องค์ประกอบที่ 2 การพัฒนาตามพันธกิจของหน่วยงาน

##### จุดเด่น : -

##### จุดที่ควรพัฒนา :

ควรพัฒนาในการสร้างเครือข่ายระหว่างองค์กรและสื่งบุคลากรของสถาบันเพื่อพัฒนาให้เป็นบุคลากรที่มีคุณภาพและพัฒนาตนเองในตำแหน่งทางวิชาการที่สูงขึ้น

### ส่วนที่ 3

## แผนพัฒนาคุณภาพการศึกษา(Quality Improvement Plan) ประจำปีการศึกษา 2564 ตามโครงการ/กิจกรรม ตามแผนปฏิบัติการราชการ สถาบันวิจัยและพัฒนา มหาวิทยาลัยราชภัฏร้อยเอ็ด ประจำปีงบประมาณ พ.ศ. 2565

#### องค์ประกอบที่ 1 การบริหารจัดการ

ข้อเสนอแนะ เพื่อการพัฒนา	โครงการ/กิจกรรม	วัตถุประสงค์โครงการ/ กิจกรรม	ตัวชี้วัด	ค่าเป้าหมาย	ระยะเวลา	งบประมาณ	ผู้รับผิดชอบ
ควรพัฒนาในเรื่องของการจัดการความรู้อย่างต่อเนื่อง โดยเฉพาะในเรื่องการบริหารจัดการในการขอสิทธิบัตร หรือการคุ้มครองสิทธิของนักวิจัย และต่อยอดจากงานวิจัยสู่เชิงพาณิชย์	1. โครงการอบรมการพัฒนาผลงานวิจัยและนวัตกรรมสู่เชิงพาณิชย์	1. เพื่อพัฒนานักวิจัยให้สามารถพัฒนางานวิจัยงานสร้างสรรค์และนวัตกรรมนำไปใช้ประโยชน์กับชุมชนท้องถิ่นอย่างเป็นรูปธรรม 2. เพื่อพัฒนางานวิจัยผลิตภัณฑ์ชุมชนหรืองานสร้างสรรค์นวัตกรรมชุมชนสู่เชิงพาณิชย์	1. จำนวนผู้บริหาร อาจารย์ นักวิจัย บุคลากรมหาวิทยาลัยราชภัฏร้อยเอ็ดเข้าร่วมโครงการ 2. ระดับความพึงพอใจต่อการจัดโครงการ 3. จำนวนงานวิจัย ผลิตภัณฑ์ชุมชนหรืองานสร้างสรรค์ นวัตกรรมชุมชนสู่เชิงพาณิชย์ 4. ผู้บริหาร อาจารย์ นักวิจัย บุคลากรมหาวิทยาลัยราชภัฏร้อยเอ็ด เกิดความรู้ความเข้าใจ และนำไปพัฒนาตนเองเพื่อสร้างงานวิจัยเชิงพื้นที่ สร้างงานวิจัยเพื่อชุมชน สังคมท้องถิ่น ในเชิงพาณิชย์	1. ร้อยละ 80 2. ร้อยละ 80 3. จำนวน 15 ผลงาน 4. ผู้บริหาร อาจารย์ นักวิจัย บุคลากร มหาวิทยาลัยราชภัฏร้อยเอ็ด เกิดความรู้ความเข้าใจและนำไปใช้พัฒนาตนเองเพื่อสร้างงานวิจัยเชิงพื้นที่ สร้างงานวิจัยเพื่อชุมชน สังคมท้องถิ่น ในเชิงพาณิชย์	ธันวาคม 2564	30,000 บาท	กลุ่มงานวิจัย สถาบันวิจัยและ พัฒนา



ข้อเสนอแนะ เพื่อการพัฒนา	โครงการ/กิจกรรม	วัตถุประสงค์โครงการ/ กิจกรรม	ตัวชี้วัด	ค่าเป้าหมาย	ระยะเวลา	งบประมาณ	ผู้รับผิดชอบ
	2. โครงการอบรม การให้ความรู้ด้าน ทรัพย์สินทาง ปัญญา	1. เพื่อให้ นักวิจัยมีความรู้ด้าน ทรัพย์สินทางปัญญา และ รักษาสีทึบิตรและลิขสิทธิ์ ด้านการวิจัย 2. เพื่อให้ นักวิจัยสามารถยื่น คำขอจดทะเบียนสิทธิบัตรที่ สามารถได้รับการคุ้มครอง อย่างมีประสิทธิภาพและ ถูกต้องตามหลักเกณฑ์ที่กรม ทรัพย์สินทางปัญญากำหนด 3. เพื่อให้มีผลงานวิจัยและ องค์ความรู้ต่างๆ ที่เป็น ทรัพย์สินทางปัญญาเพิ่มขึ้น	1. จำนวนผู้บริหาร อาจารย์ นักวิจัย บุคลากรมหาวิทยาลัยราช ภัฏร้อยเอ็ดเข้าร่วมโครงการ 2.ระดับความพึงพอใจต่อการจัด โครงการ 3. ร้อยละนักวิจัยที่สามารถยื่นขอ ทรัพย์สินทางปัญญาได้ 4. จำนวนงานวิจัย ผลิตภัณฑ์ ชุมชนหรืองานสร้างสรรค์ นวัตกรรมชุมชน 5. ผู้บริหาร อาจารย์ นักวิจัย บุคลากรมหาวิทยาลัยราชภัฏ ร้อยเอ็ด เกิดความรู้ความเข้าใจ และนำไปใช้พัฒนาตนเองสามารถ ยื่นขอทรัพย์สินทางปัญญาได้	1. ร้อยละ 80 2. ร้อยละ 80 3. ร้อยละ 70 4. จำนวน 10 งานวิจัย/ องค์ความรู้/นวัตกรรม 5. ผู้บริหาร อาจารย์ นักวิจัย บุคลากร มหาวิทยาลัยราชภัฏ ร้อยเอ็ด เกิดความรู้ความ เข้าใจและนำไปใช้พัฒนา ตนเองสามารถยื่นขอ ทรัพย์สินทางปัญญาได้	มกราคม 2565	30,000 บาท	กลุ่มงานงานสิทธิ ประโยชน์และ จริยธรรม จรรยาบรรณวิจัย สถาบันวิจัยและ พัฒนา

องค์ประกอบที่ 2 การพัฒนาตามพันธกิจของหน่วยงาน

ข้อเสนอแนะ เพื่อการพัฒนา	โครงการ/กิจกรรม	วัตถุประสงค์โครงการ/ กิจกรรม	ตัวชี้วัด	ค่าเป้าหมาย	ระยะเวลา	งบประมาณ	ผู้รับผิดชอบ
ควรพัฒนาในการสร้าง เครือข่ายระหว่างองค์กร และส่งบุคลากรของ สถาบันเพื่อพัฒนาให้ เป็นบุคลากรที่มีคุณภาพ และพัฒนาตนเองใน ตำแหน่งทางวิชาการที่ สูงขึ้น	โครงการส่งเสริมและ ผลักดัน TLO ใหม่หรือ โครงการ Pre-น้องเลี้ยง ระหว่าง มหาวิทยาลัย ราชภัฏร้อยเอ็ดกับ มหาวิทยาลัยขอนแก่น	1. เพื่อให้สถาบันอุดมศึกษา ตระหนักถึงความสำคัญในการ ดำเนินงานด้านทรัพย์สินทาง ปัญญา 2. เพื่อส่งเสริมและผลักดันให้ สถาบันอุดมศึกษา มี ดำเนินงานด้านทรัพย์สิน ทางปัญญา	1. กฎ/ระเบียบ/ประกาศ เกี่ยวกับการบริหาร จัดการผลงานทรัพย์สินทางปัญญา/การจัดสรร ผลประโยชน์ 2. การจัดอบรมความรู้เกี่ยวกับการคุ้มครอง ทรัพย์สินทางปัญญา/การบริหารจัดการ/การ นำไปใช้ประโยชน์ในเชิงพาณิชย์ให้บุคลากรใน สถาบันอย่างน้อย 1 ครั้ง และมีผู้เข้าร่วม รวม จำนวนไม่น้อยกว่า 30 คน 3. สนับสนุนให้บุคลากร/ผู้บริหารที่ดูแลการด้าน ทรัพย์สินทางปัญญาเข้าร่วมการอบรมความรู้ด้าน ทรัพย์สินทางปัญญา /เข้าร่วมประชุมเครือข่าย TLO อย่างน้อย 1 ครั้ง 4. มีการยื่นขอรับความคุ้มครองสิทธิบัตรการ ประดิษฐ์/อนุสิทธิบัตรการประดิษฐ์/อนุสิทธิบัตร อย่างน้อย 1 เรื่อง 5. การยื่นขอรับความคุ้มครองสิทธิบัตรการ ออกแบบผลิตภัณฑ์ 6. การยื่นแจ้งข้อมูลลิขสิทธิ์ 7. การทำสัญญาอนุญาตให้ใช้ผลงานทรัพย์สินทาง ปัญญาในเชิงพาณิชย์	1. คะแนน 20 คะแนน 2. คะแนน 20 คะแนน 3. คะแนน 20 คะแนน 4. เรื่องละ 5 คะแนน 5. เรื่องละ 0.5 6. เรื่องละ 0.5 7. เรื่องละ 10	7 เดือน (1 สิงหาคม 2565-28 กุมภาพันธ์ พ.ศ. 2566)	100,000	กลุ่มงานงาน สิทธิประโยชน์ และจริยธรรม จรรยาบรรณ วิจัย สถาบันวิจัย และพัฒนา

แผนพัฒนาคุณภาพการศึกษา (Improvement plan) ปีการศึกษา 2565

มหาวิทยาลัยราชภัฏร้อยเอ็ด

องค์ประกอบ ที่	ข้อเสนอแนะจากกรรมการ ประเมินคุณภาพการศึกษา	โครงการ/กิจกรรม ที่	วัตถุประสงค์โครงการ/ กิจกรรม	ตัวชี้วัด	ค่าเป้าหมาย	ระยะเวลา เสร็จสิ้น	งบประมาณ	ผู้รับผิดชอบ
2. การวิจัย	1. เนื่องจากงบประมาณเงิน รายได้น้อย มหาวิทยาลัยควร แสวงหาเงินสนับสนุนการวิจัย และบริการวิชาการจากแหล่งทุน ภายนอก โดยการตั้งโจทย์วิจัยให้ มีคุณค่าต่อการยกระดับหรือ พัฒนาต่อยอดองค์ความรู้และ นวัตกรรมการพัฒนาและ ยกระดับคุณภาพชีวิตของ ท้องถิ่น ชุมชน สังคม และ ประเทศชาติ และสร้างเครือข่าย ความร่วมมือ เพื่อบูรณาการองค์ ความรู้ภายในคณะหรือ หน่วยงานอื่น ทั้งภายในและ ภายนอก เพื่อสร้างโอกาสที่จะ ได้รับการสนับสนุนทุนจากแหล่ง ทุนภายนอกสูง	1. โครงการอบรม การพัฒนา ผลงานวิจัยและ นวัตกรรมสู่เชิง พาณิชย์	1. เพื่อพัฒนานักวิจัยให้ สามารถพัฒนางานวิจัย งาน สร้างสรรค์และนวัตกรรม นำไปใช้ประโยชน์กับชุมชน ท้องถิ่นอย่างเป็นรูปธรรม 2. เพื่อพัฒนางานวิจัย ผลิตภัณฑ์ชุมชนหรืองาน สร้างสรรค์นวัตกรรมชุมชนสู่ เชิงพาณิชย์	1. จำนวนผู้บริหาร อาจารย์ นักวิจัย บุคลากรมหาวิทยาลัย ราชภัฏร้อยเอ็ดเข้าร่วม โครงการ 2. ระดับความพึงพอใจต่อการ จัดโครงการ 3. จำนวนงานวิจัย ผลิตภัณฑ์ ชุมชนหรืองานสร้างสรรค์ นวัตกรรมชุมชนสู่เชิงพาณิชย์ 4. ผู้บริหาร อาจารย์ นักวิจัย บุคลากรมหาวิทยาลัยราชภัฏ ร้อยเอ็ด เกิดความรู้ความ เข้าใจและนำไปใช้พัฒนา ตนเองเพื่อสร้างงานวิจัยเชิง พื้นที่ สร้างงานวิจัยเพื่อชุมชน สังคมท้องถิ่น ในเชิงพาณิชย์	1. ร้อยละ 80 2. ร้อยละ 80 3. จำนวน 15 ผลงาน 4. ผู้บริหาร อาจารย์ นักวิจัย บุคลากร มหาวิทยาลัยราชภัฏ ร้อยเอ็ด เกิดความรู้ ความเข้าใจและ นำไปใช้พัฒนาตนเอง เพื่อสร้างงานวิจัยเชิง พื้นที่ สร้างงานวิจัย เพื่อชุมชน สังคม ท้องถิ่น ในเชิง พาณิชย์	ตุลาคม- ธันวาคม 2564	34,000 บาท	กลุ่มงานวิจัย สถาบันวิจัย และพัฒนา

องค์ประกอบ ที่	ข้อเสนอแนะจากกรรมการ ประเมินคุณภาพการศึกษา	โครงการ/กิจกรรม	วัตถุประสงค์โครงการ/ กิจกรรม	ตัวชี้วัด	ค่าเป้าหมาย	ระยะเวลา เสร็จสิ้น	งบประมาณ	ผู้รับผิดชอบ
	<p>2. สร้างผลงานวิจัยร่วมกับชุมชน การพัฒนาผลิตภัณฑ์ การทำงานของชาวบ้าน สร้างมูลค่าของสินค้า เป็นมันสมองของชุมชน สร้างธุรกิจชุมชนขึ้นมา</p> <p>3. มหาวิทยาลัยควรเป็นหน่วยงานวิจัยและพัฒนาให้ชุมชน โดยร่วมเป็นส่วนหนึ่งของธุรกิจชุมชน ซึ่งจะทำให้มหาวิทยาลัยมีแหล่งรายได้ที่เพียงพอและมั่นคง มีแหล่งฝึกงานที่สามารถสร้างรายได้ให้กับนักศึกษา ระหว่างเรียน อีกทั้งส่งเสริมและสนับสนุนการจัดการเรียนการสอนของหลักสูตรแบบบูรณาการให้มีคุณภาพและได้ผลเป็นรูปธรรม</p> <p>4. เนื่องจากคุณภาพอาจารย์ด้านตำแหน่งทางวิชาการยังไม่บรรลุเป้าหมาย จึงควรมีระบบการส่งเสริมและสนับสนุนการยกระดับคุณภาพของผลงาน</p>	<p><b>2. โครงการอบรม การให้ความรู้ด้าน ทรัพย์สินทางปัญญา</b></p>	<p>1. เพื่อให้ นักวิจัยมีความรู้ด้านทรัพย์สินทางปัญญา และรักษาสิทธิบัตรและลิขสิทธิ์ด้านการวิจัย</p> <p>2. เพื่อให้ นักวิจัยสามารถยื่นคำขอจดทะเบียนสิทธิบัตรที่สามารถได้รับการคุ้มครองอย่างมีประสิทธิภาพและถูกต้องตามหลักเกณฑ์ที่กรมทรัพย์สินทางปัญญากำหนด</p> <p>3. เพื่อให้มีผลงานวิจัยและองค์ความรู้ต่างๆ ที่เป็นทรัพย์สินทางปัญญาเพิ่มขึ้น</p>	<p>1. จำนวนผู้บริหาร อาจารย์ นักวิจัย บุคลากรมหาวิทยาลัย ราชภัฏร้อยเอ็ดเข้าร่วมโครงการ</p> <p>2. ระดับความพึงพอใจต่อการจัดโครงการ</p> <p>3. ร้อยละนักวิจัยที่สามารถยื่นขอทรัพย์สินทางปัญญาได้</p> <p>4. จำนวนงานวิจัย ผลิตภัณฑ์ชุมชนหรืองานสร้างสรรค์ นวัตกรรมชุมชน</p> <p>5. ผู้บริหาร อาจารย์ นักวิจัย บุคลากรมหาวิทยาลัยราชภัฏร้อยเอ็ด เกิดความรู้ความเข้าใจและนำไปใช้พัฒนาตนเองสามารถยื่นขอทรัพย์สินทางปัญญาได้</p>	<p>1. ร้อยละ 80</p> <p>2. ร้อยละ 80</p> <p>3. ร้อยละ 70</p> <p>4. จำนวน 10</p> <p>งานวิจัย/องค์ความรู้/นวัตกรรม</p> <p>5. ผู้บริหาร อาจารย์ นักวิจัย บุคลากร มหาวิทยาลัยราชภัฏร้อยเอ็ด เกิดความรู้ความเข้าใจและนำไปใช้พัฒนาตนเองสามารถยื่นขอทรัพย์สินทางปัญญาได้</p>	มกราคม- มีนาคม 2565	30,000 บาท	<p>กลุ่มงาน งานสิทธิ ประโยชน์ และ จริยธรรม จรรยาบรรณ วิจัย สถาบันวิจัย และพัฒนา</p>

องค์ประกอบ ที่	ข้อเสนอแนะจากกรรมการ ประเมินคุณภาพการศึกษา	โครงการ/กิจกรรม	วัตถุประสงค์โครงการ/ กิจกรรม	ตัวชี้วัด	ค่าเป้าหมาย	ระยะเวลา เสร็จสิ้น	งบประมาณ	ผู้รับผิดชอบ
	<p>วิชาการ และวิจัยของอาจารย์ประจำคณะให้มีคุณภาพ ในระดับที่สามารถยื่นขอกำหนดตำแหน่งทางวิชาการในระดับที่สูงขึ้น เพื่อให้คุณภาพของอาจารย์ผู้รับผิดชอบหลักสูตรเป็นไปตามเกณฑ์มาตรฐานอย่างต่อเนื่องและรองรับการปรับปรุงและการพัฒนาหลักสูตรใหม่ในอนาคต</p> <p>5. ควรพัฒนาระบบสารสนเทศการบริหารงานวิจัยของมหาวิทยาลัยให้ผู้บริหารสามารถนำไปใช้ ในการวางแผนส่งเสริมสนับสนุน และพัฒนาระบบงานวิจัยของมหาวิทยาลัยได้อย่างมีประสิทธิภาพ</p> <p>6. มหาวิทยาลัยควรให้ความสำคัญกับหน่วยงานสนับสนุนด้านการวิจัยและบริการวิชาการ โดยกำหนดบทบาทหน้าที่ให้ชัดเจนในการ</p>	<p><b>3. โครงการอบรมพัฒนานักวิจัยเชิงพื้นที่และเทคนิคการเขียนข้อเสนอโครงการวิจัยสู่การตีพิมพ์เผยแพร่ในระดับชาติและนานาชาติ</b></p>	<p>1. เพื่อสร้างความรู้ความเข้าใจเกี่ยวกับการสร้างงานวิจัยเชิงพื้นที่สู่การตีพิมพ์เผยแพร่ในระดับชาติและนานาชาติ</p> <p>2. เพื่อพัฒนานักวิจัยให้สามารถทำงานวิจัยที่ตอบโจทย์ความต้องการของพื้นที่ และสามารถการเขียนข้อเสนอโครงการวิจัยสู่การตีพิมพ์เผยแพร่ในระดับชาติและนานาชาติตามความต้องการของแหล่งทุนได้</p> <p>3. เพื่อให้ นักวิจัยรุ่นใหม่สามารถทำงานวิจัยเชิงพื้นที่สู่การตีพิมพ์เผยแพร่ในระดับชาติและนานาชาติและขอทุนจากแหล่งทุนได้</p>	<p>1. จำนวนผู้บริหาร อาจารย์ นักวิจัย บุคลากรมหาวิทยาลัย ราชภัฏร้อยเอ็ดเข้าร่วมโครงการ</p> <p>2. ระดับความพึงพอใจต่อการจัดโครงการ</p> <p>3. ร้อยละนักวิจัยรุ่นใหม่ที่สามารถทำงานวิจัยเชิงพื้นที่สู่การตีพิมพ์เผยแพร่ในระดับชาติและนานาชาติ และขอทุนจากแหล่งทุนได้</p> <p>4. ผู้บริหาร อาจารย์ นักวิจัย บุคลากรมหาวิทยาลัยราชภัฏร้อยเอ็ด เกิดความรู้ความเข้าใจและนำไปใช้พัฒนาตนเองเพื่อสร้างงานวิจัยเชิงพื้นที่ สู่การตีพิมพ์เผยแพร่ในระดับชาติและนานาชาติ</p>	<p>1. ร้อยละ 80</p> <p>2. ร้อยละ 80</p> <p>3. ร้อยละ 70</p> <p>4. ผู้บริหาร อาจารย์ นักวิจัย บุคลากร มหาวิทยาลัยราชภัฏร้อยเอ็ด เกิดความรู้ความเข้าใจและนำไปใช้พัฒนาตนเองเพื่อสร้างงานวิจัยเชิงพื้นที่ สู่การตีพิมพ์เผยแพร่ในระดับชาติและนานาชาติ</p>	<p>มกราคม- มีนาคม 2565</p>	<p>25,000 บาท</p>	<p>กลุ่มงานงานสิทธิประโยชน์และจริยธรรมจรรยาบรรณวิจัยสถาบันวิจัยและพัฒนา</p>

องค์ประกอบ ที่	ข้อเสนอแนะจากกรรมการ ประเมินคุณภาพการศึกษา	โครงการ/กิจกรรม	วัตถุประสงค์โครงการ/ กิจกรรม	ตัวชี้วัด	ค่าเป้าหมาย	ระยะเวลา เสร็จสิ้น	งบประมาณ	ผู้รับผิดชอบ
	<p>ดำเนินการหนุนเสริมการดำเนินงานนอกเหนือจากการดำเนินงานด้านวิจัยและบริการวิชาการแล้ว ควรเป็นศูนย์กลางข้อมูล ศูนย์รวมการทำงานหลักในภาพของมหาวิทยาลัย รวมไปถึงถึงการสร้างความรู้ความเข้าใจกับบุคลากรและอาจารย์ในมหาวิทยาลัย เพื่อให้การดำเนินงานด้านการวิจัยและบริการวิชาการ เกิดการบูรณาการ เป็นไปอย่างมีทิศทางและบรรลุเป้าหมาย</p> <p>7. มหาวิทยาลัยควรให้ความสำคัญกับการจัดทำแผนบริการวิชาการโดยกำหนดเป็นแผนระยะยาว 4 ปี ที่ประกอบด้วยวัตถุประสงค์ และเป้าหมายที่ชัดเจน เพื่อให้การดำเนินงานเป็นไปอย่างต่อเนื่องเกิดผลกระทบกับชุมชนอย่างเป็นรูปธรรม</p>	<b>4. โครงการจัดนิทรรศการและแสดงผลงานวิจัย</b>	<p>1. เพื่อจัดนิทรรศการและแสดงผลงานวิจัย ในงาน “มหกรรมงานวิจัยส่วนภูมิภาค ประจำปี 2565” (Regional Research Expo 2022)</p> <p>2. เพื่อแสดงศักยภาพด้านการวิจัยของบุคลากรมหาวิทยาลัย ราชภัฏร้อยเอ็ด</p> <p>3. เพื่อเปิดโอกาสให้คณาจารย์ได้ประชาสัมพันธ์เผยแพร่องค์ความรู้ด้านการวิจัยและบริการวิชาการของมหาวิทยาลัย</p>	<p>1. ผู้รับบริการมีความพึงพอใจในการเยี่ยมชมนิทรรศการและแสดงผลงานวิจัย</p> <p>2. นิทรรศการมีความสวยงาม น่าสนใจ</p> <p>3. ผู้รับบริการมีความพึงพอใจในการเยี่ยมชมนิทรรศการและแสดงผลงานวิจัยในระดับมาก</p>	ร้อยละ 80	พฤษภาคม - สิงหาคม 2565	120,000 บาท	กลุ่มงานวิจัย สถาบันวิจัย และพัฒนา

องค์ประกอบ ที่	ข้อเสนอแนะจากกรรมการ ประเมินคุณภาพการศึกษา	โครงการ/กิจกรรม	วัตถุประสงค์โครงการ/ กิจกรรม	ตัวชี้วัด	ค่าเป้าหมาย	ระยะเวลา เสร็จสิ้น	งบประมาณ	ผู้รับผิดชอบ
	<p>8. มหาวิทยาลัยควรยกระดับคุณภาพผลงานตีพิมพ์เผยแพร่ผลงานวิชาการให้อยู่ในระดับค่าน้ำหนักที่สูงขึ้น และจัดกิจกรรมหนุนเสริมกระตุ้นในเชิงรุกกับคณะที่มีการตีพิมพ์เผยแพร่ผลงานไม่เป็นไปตามเกณฑ์</p> <p>9. มหาวิทยาลัยควรจัดกิจกรรมสร้างความรู้ความเข้าใจให้กับผู้บริหารและคณาจารย์ โดยใช้กลไก การประกันคุณภาพเป็นเครื่องมือในการขับเคลื่อนการทำงานแบบบูรณาการ ตั้งแต่การจัดทำแผนการดำเนินงาน การจัดสรรงบประมาณ และการกำกับติดตาม เพื่อให้เกิดผลลัพธ์และผลกระทบในการพัฒนามหาวิทยาลัยต่อไป</p>	<b>5.โครงการอบรมเชิงปฏิบัติการการเขียนข้อเสนอโครงการวิจัยให้ได้รับทุน</b>	<p>1. เพื่อสร้างความรู้ความเข้าใจเกี่ยวกับเทคนิคการเขียนข้อเสนอโครงการวิจัยให้ได้รับทุน</p> <p>2. เพื่อพัฒนานักวิจัยให้สามารถทำงานวิจัยที่ตอบโจทย์ความต้องการของพื้นที่ และสามารถพัฒนางานวิจัยไปใช้ประโยชน์กับชุมชน</p> <p>3. เพื่อให้ นักวิจัยสามารถทำงานวิจัยและขอทุนจากแหล่งทุนได้</p>	<p>1. จำนวนผู้บริหาร อาจารย์ นักวิจัย บุคลากรมหาวิทยาลัย ราชภัฏร้อยเอ็ดเข้าร่วมโครงการ</p> <p>2. ระดับความพึงพอใจต่อการจัดโครงการ</p> <p>3. ร้อยละนักวิจัยที่สามารถทำงานวิจัยและขอทุนจากแหล่งทุนได้</p> <p>4. ผู้บริหาร อาจารย์ นักวิจัย บุคลากรมหาวิทยาลัย ราชภัฏร้อยเอ็ด เกิดความรู้ความเข้าใจและนำไปใช้พัฒนาตนเองเพื่อสร้างงานวิจัย งานสร้างสรรค์และนวัตกรรม เพื่อพัฒนาท้องถิ่น</p>	<p>1.ร้อยละ 80</p> <p>2.ร้อยละ 80</p> <p>3.ร้อยละ 70</p> <p>4. ผู้บริหาร อาจารย์ นักวิจัย บุคลากร มหาวิทยาลัยราชภัฏร้อยเอ็ด เกิดความรู้ความเข้าใจและนำไปใช้พัฒนาตนเอง เพื่อสร้างงานวิจัย งานสร้างสรรค์และนวัตกรรม เพื่อพัฒนาท้องถิ่น</p>	มิถุนายน 2565	7,350 บาท	กลุ่มงานวิจัย สถาบันวิจัย และพัฒนา

องค์ประกอบ ที่	ข้อเสนอแนะจากกรรมการ ประเมินคุณภาพการศึกษา	โครงการ/กิจกรรม	วัตถุประสงค์โครงการ/ กิจกรรม	ตัวชี้วัด	ค่าเป้าหมาย	ระยะเวลา เสร็จสิ้น	งบประมาณ	ผู้รับผิดชอบ
3. การบริการ วิชาการ	1. การบริการวิชาการเพื่อให้เกิดประโยชน์และส่งผลกระทบต่อกลุ่มเป้าหมายได้จริงเห็นผลเป็นรูปธรรมควรตั้งโจทย์และกำหนดผลลัพธ์ (Output, Outcome) ให้ชัดเจน แล้วหาเครือข่ายความร่วมมือ เพื่อบูรณาการองค์ความรู้ภายในคณะร่วมกับคณะหรือหน่วยงานอื่นทั้งภายในและภายนอก เพื่อดำเนินการให้ตอบโจทย์และได้ผลลัพธ์ตามกำหนด เพื่อสร้างโอกาสที่จะได้รับการสนับสนุนทุนจากแหล่งทุนภายนอกสูง ส่งผลให้สามารถทำโครงการบริการวิชาการที่มี Impact ต่อกลุ่มเป้าหมายอย่างเป็นรูปธรรม 2. ควรมีการประเมินแผนการบริการวิชาการตามเป้าประสงค์ของแผนและวัตถุประสงค์โครงการกิจกรรมในแผนแล้วนำผลการประเมินมาปรับปรุงแผน	<b>1. โครงการบริการวิชาการแก่ท้องถิ่นและสังคม</b> <b>ชื่อกิจกรรม 1 :</b> การประชุมเชิงปฏิบัติการและการทบทวนแผนบริการวิชาการมหาวิทยาลัยราชภัฏร้อยเอ็ด <b>ชื่อกิจกรรม 2 :</b> การทบทวนและชี้แจงแผนการดำเนินโครงการบริการวิชาการแก่ชุมชนเป้าหมาย <b>ชื่อกิจกรรม 3 :</b> การพัฒนาคุณภาพชีวิตและสิ่งแวดล้อมของประชาชนในพื้นที่จังหวัดร้อยเอ็ด <b>ชื่อกิจกรรม 4 :</b> การจัดนิทรรศการ	1. เพื่อเผยแพร่องค์ความรู้จากการเรียนการสอนและการวิจัยสู่การนำไปสู่การประยุกต์ใช้ในชุมชน 2. เพื่อส่งเสริมและสนับสนุนการให้บริการวิชาการแก่ท้องถิ่นเพื่อสร้างความเข้มแข็งให้ชุมชน 3. เพื่อสร้างกระบวนการมีส่วนร่วมระหว่างมหาวิทยาลัยราชภัฏร้อยเอ็ดกับชุมชนรอบมหาวิทยาลัย	1. จำนวนผู้เข้าร่วมโครงการ 2. ความพึงพอใจของผู้เข้ารับบริการตามโครงการบริการวิชาการแก่สังคมต่อการจัดโครงการ 3. คณาจารย์ของมหาวิทยาลัยราชภัฏร้อยเอ็ด เข้าร่วมโครงการของแต่ละ 4. ผู้รับบริการมีความรู้ ความเข้าใจเป็นไปตามเป้าหมายของโครงการและกิจกรรมที่จัดทำขึ้น 5. จำนวนกิจกรรมด้านการบริการวิชาการที่สามารถนำไปใช้ประโยชน์ 6. จำนวนกิจกรรมด้านการบริการวิชาการที่มีการบูรณาการกับการเรียนการสอนและการวิจัยของแต่ละคณะ 7. ประชาชนในอำเภอเสลภูมิจังหวัดร้อยเอ็ด ได้รับการส่งเสริมคุณภาพชีวิตให้ดีขึ้น	1. ร้อยละ 80 2. ร้อยละ 80 3. คณะฯ ละไม่น้อยกว่าร้อยละ 5 4. ร้อยละ 70 5. จำนวน 18 กิจกรรม 6. จำนวน 24 กิจกรรม	พฤศจิกายน 2564 – สิงหาคม 2565	300,000 บาท	กลุ่มงาน บริการ วิชาการ สถาบันวิจัย และพัฒนา



องค์ประกอบ ที่	ข้อเสนอแนะจากกรรมการ ประเมินคุณภาพการศึกษา	โครงการ/กิจกรรม	วัตถุประสงค์โครงการ/ กิจกรรม	ตัวชี้วัด	ค่าเป้าหมาย	ระยะเวลา เสร็จสิ้น	งบประมาณ	ผู้รับผิดชอบ
	เพื่อยกระดับคุณภาพของ การบริการวิชาการของคณะ อย่างต่อเนื่อง	นำเสนอผลการดำเนินงาน ตามโครงการบริการ วิชาการแก่สังคม <b>ชื่อกิจกรรม 5 :</b> การประชุมติดตามและ ประเมินผลการดำเนินงาน ด้านบริการวิชาการ		และทุกคณะสามารถบูรณา การกิจกรรมด้านการบริการ วิชาการกับการเรียนการสอน และการวิจัยได้				
		<b>2. โครงการพัฒนา ศักยภาพผู้สูงอายุเพื่อ สร้างคุณค่าทางเศรษฐกิจ และสังคมโดยใช้ชุมชน เป็นฐาน กิจกรรมที่ 1)</b> ศึกษาบริบทและศักยภาพ ทางเศรษฐกิจและสังคม ของผู้สูงอายุในชุมชน <b>กิจกรรมที่ 2)</b> สังเคราะห์ องค์ความรู้และปัจจัยที่มี ผลต่อการสร้างคุณค่าทาง	1. เพื่อศึกษาบริบทและ ศักยภาพทางเศรษฐกิจและ สังคมของผู้สูงอายุในชุมชน 2. เพื่อสังเคราะห์องค์ความรู้ และปัจจัยที่มีผลต่อการสร้าง คุณค่าทางเศรษฐกิจและสังคม ของผู้สูงอายุในชุมชน 3. เพื่อพัฒนาศักยภาพทาง เศรษฐกิจของผู้สูงอายุโดยใช้ ชุมชนเป็นฐาน 4. เพื่อพัฒนาศักยภาพทาง สังคมและสุขภาพของผู้สูงอายุ โดยใช้ชุมชนเป็นฐาน	1. จำนวนชุมชน/องค์กร ปกครองส่วนท้องถิ่นเข้าร่วม โครงการ 2. ผู้เข้าร่วมโครงการ 3. มีชุมชนต้นแบบในการสร้าง คุณค่าทางเศรษฐกิจและสังคม ของผู้สูงอายุ 4. มีผลิตภัณฑ์/สินค้าชุมชน 5. ชุมชน/องค์กรปกครองส่วน ท้องถิ่นเห็นคุณค่าและ ความสำคัญของผู้สูงอายุใน ชุมชน 6. ผู้สูงอายุสามารถใช้	1. จำนวน 2 ชุมชน/ องค์กร 2. จำนวน 100 คน 3. จำนวน 2 แห่ง 4. จำนวน 6 ผลิตภัณฑ์5. ชุมชน/ องค์กรปกครองส่วน ท้องถิ่นเห็นคุณค่า และความสำคัญของ ผู้สูงอายุในชุมชน 6. ผู้สูงอายุสามารถใช้ ประสบการณ์และ ภูมิปัญญาและ	พฤศจิกายน 2564 – สิงหาคม 2565	150,000 บาท	กลุ่มงาน บริการ วิชาการ สถาบันวิจัย และพัฒนา

องค์ประกอบ ที่	ข้อเสนอแนะจากกรรมการ ประเมินคุณภาพการศึกษา	โครงการ/กิจกรรม	วัตถุประสงค์โครงการ/ กิจกรรม	ตัวชี้วัด	ค่าเป้าหมาย	ระยะเวลา เสร็จสิ้น	งบประมาณ	ผู้รับผิดชอบ
		เศรษฐกิจและสังคมของ ผู้สูงอายุในชุมชน <b>กิจกรรมที่ 3)</b> พัฒนา ศักยภาพทางเศรษฐกิจ ของผู้สูงอายุโดยใช้ชุมชน เป็นฐาน <b>กิจกรรมที่ 4)</b> พัฒนา ศักยภาพทางสังคมและ สุขภาพของผู้สูงอายุโดยใช้ ชุมชนเป็นฐาน		ประสบการณ์ ภูมิปัญญาและ ทรัพยากรในชุมชนเป็นฐานใน การสร้างมูลค่าทางเศรษฐกิจ และสังคม 7. ผู้สูงอายุมีอาชีพสร้างรายได้	ทรัพยากรในชุมชน เป็นฐานในการสร้าง มูลค่าทางเศรษฐกิจ และสังคม 7. ผู้สูงอายุมีอาชีพ สร้างรายได้			
		<b>3. โครงการเครือข่ายการ เรียนรู้ด้านสิ่งแวดล้อม เพื่อบริหารจัดการ ทรัพยากรธรรมชาติของ มหาวิทยาลัย ราชภัฏร้อยเอ็ดและ ชุมชนท้องถิ่น อย่าง ยั่งยืน</b> <b>ชื่อกิจกรรม 1 :</b> การอบรมเชิงปฏิบัติการ การอนุรักษ์ ทรัพยากรธรรมชาติและ สภาพแวดล้อมและการ บริหารจัดการ	1. เพื่อให้มหาวิทยาลัยเป็น สถาบันอนุรักษ์ธรรมชาติและ สภาพแวดล้อม 2. เพื่อให้มหาวิทยาลัยเป็น แหล่งบริการวิชาการเชิง นวัตกรรมและเทคโนโลยี เพื่อ พัฒนาพื้นที่และอนุรักษ์ ทรัพยากรธรรมชาติและ สภาพแวดล้อมให้แก่ชุมชน และท้องถิ่นโดยดำเนินการให้ พื้นที่ของมหาวิทยาลัยเป็น องค์กรแห่งการเรียนรู้ 3. เพื่อให้นักศึกษาและ บุคลากรของมหาวิทยาลัยมีจิต	1. จำนวนผู้เข้าร่วมโครงการ 2. ระดับความพึงพอใจต่อการ จัดโครงการ 3. จำนวนวัดกรรมหรือ โครงการที่ฟื้นฟูสภาพแวดล้อม และมีผลลัพธ์ชัดเจนค่า เป้าหมายที่ชัดเจน 4. จำนวนเครือข่ายที่มีส่วน ร่วมในการอนุรักษ์ พื้นที่ สภาพแวดล้อมที่มีผลลัพธ์ที่ ชัดเจน 5. ร้อยละของนักศึกษาและ บุคลากรมีความเข้าใจ ใน กิจกรรมอนุรักษ์ทรัพยากรและ	1. ร้อยละ 80 2. ร้อยละ 80 3. จำนวน 2 โครงการ 4. จำนวน 4 เครือข่าย 5. ร้อยละ 90	พฤศจิกายน 2564 – กันยายน 2565	400,000 บาท	กลุ่มงาน บริการ วิชาการ สถาบันวิจัย และพัฒนา

องค์ประกอบ ที่	ข้อเสนอแนะจากกรรมการ ประเมินคุณภาพการศึกษา	โครงการ/กิจกรรม	วัตถุประสงค์โครงการ/ กิจกรรม	ตัวชี้วัด	ค่าเป้าหมาย	ระยะเวลา เสร็จสิ้น	งบประมาณ	ผู้รับผิดชอบ
		<p>ขยะของชุมชนท้องถิ่น</p> <p><b>ชื่อกิจกรรม 2 :</b> การศึกษาดูงานต้นแบบ ความสำเร็จด้านการ บริหารจัดการขยะอย่าง ยั่งยืน</p> <p><b>ชื่อกิจกรรม 3 :</b> การประชุมติดตามและ ประเมินผลการเรียนรู้ด้าน สิ่งแวดล้อมเพื่อบริหาร จัดการทรัพยากร ธรรมชาติของชุมชน ท้องถิ่นอย่างยั่งยืน</p> <p><b>ชื่อกิจกรรม 4 :</b> การอบรมสร้างจิตสำนึก อนุรักษ์ทรัพยากร ธรรมชาติและ สภาพแวดล้อมและการ บริหารจัดการขยะของ มหาวิทยาลัยราชภัฏ ร้อยเอ็ด</p>	<p>อาสาในการอนุรักษ์ ทรัพยากรธรรมชาติและ สภาพแวดล้อม</p> <p>4. เพื่อสร้างเครือข่ายการ เรียนรู้ด้านทรัพยากรธรรมชาติ และสิ่งแวดล้อมและการ บริหารจัดการขยะของ มหาวิทยาลัยราชภัฏร้อยเอ็ด และชุมชนท้องถิ่น</p>	<p>สภาพแวดล้อม</p> <p>6. กลุ่มเป้าหมายมีส่วนร่วมใน การอนุรักษ์ทรัพยากร ธรรมชาติและสภาพแวดล้อม และการบริหารจัดการขยะ และร่วมเป็นเครือข่ายในการ อนุรักษ์ ฟื้นฟู สภาพแวดล้อม ของมหาวิทยาลัยราชภัฏ ร้อยเอ็ดและชุมชนท้องถิ่น อย่างยั่งยืน</p>				

องค์ประกอบ ที่	ข้อเสนอแนะจากกรรมการ ประเมินคุณภาพการศึกษา	โครงการ/กิจกรรม	วัตถุประสงค์โครงการ/ กิจกรรม	ตัวชี้วัด	ค่าเป้าหมาย	ระยะเวลา เสร็จสิ้น	งบประมาณ	ผู้รับผิดชอบ
		ชื่อกิจกรรม 5 : การประกวดนวัตกรรม หรือโครงการที่ส่งเสริม การพัฒนา พันธุ์และ อนุรักษ์ทรัพยากร ธรรมชาติและ สภาพแวดล้อมและการ บริหารจัดการขยะของ มหาวิทยาลัยราชภัฏ ร้อยเอ็ด						